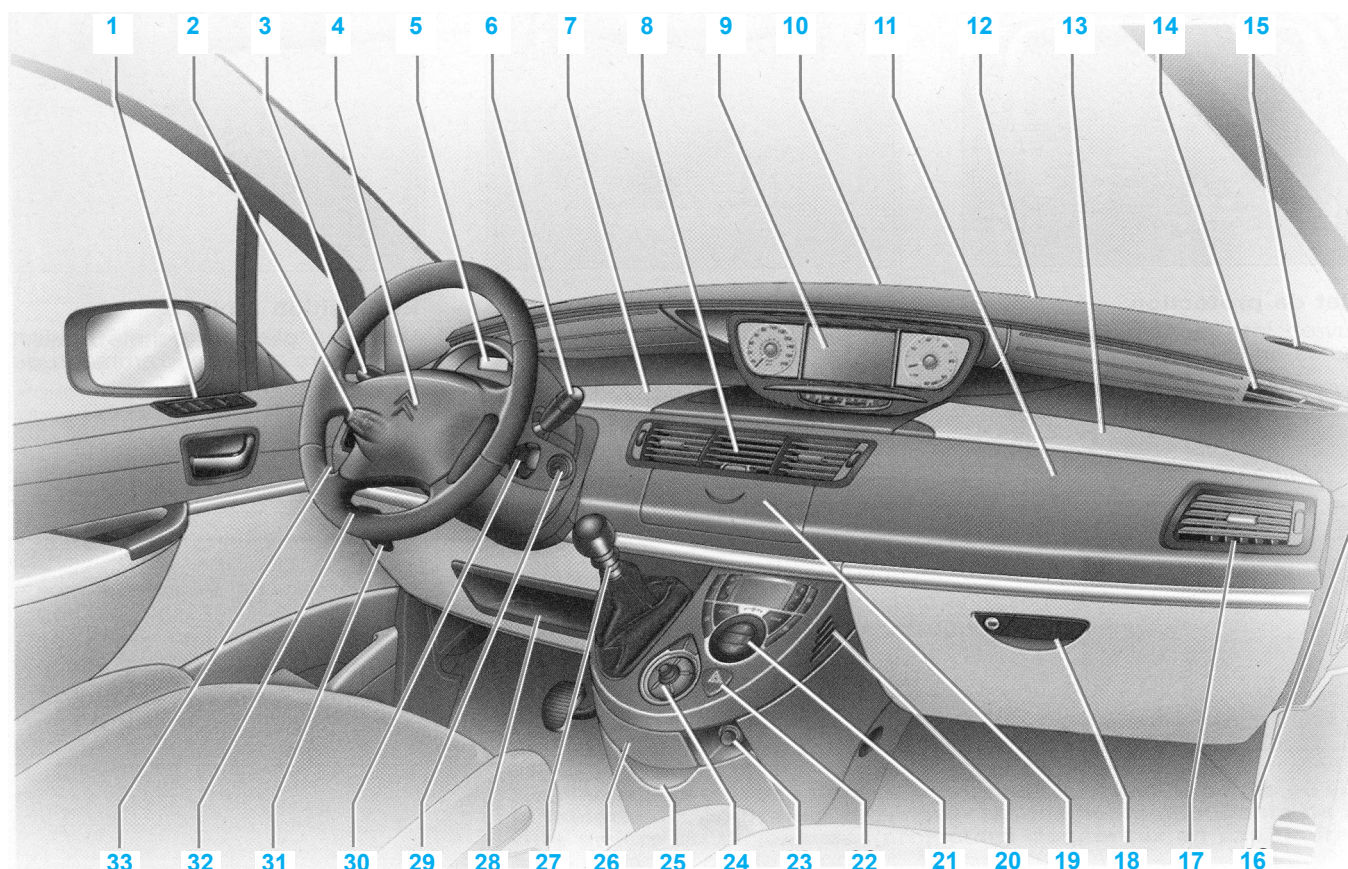


CONSEILS PRATIQUES

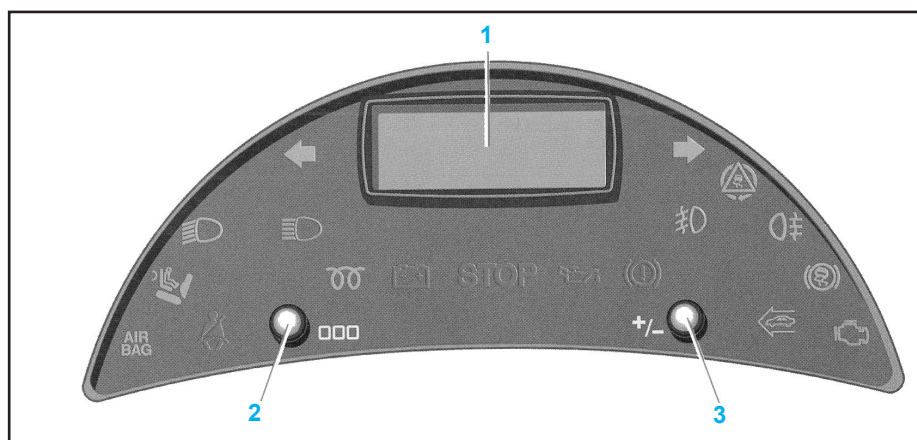
Planche de bord



- | | | |
|---|--|--|
| <p>1 Commandes :</p> <ul style="list-style-type: none"> • rétroviseurs, • lève-vitres, • sécurité enfants. <p>2 Commande du régulateur de vitesse.</p> <p>3 Commandes :</p> <ul style="list-style-type: none"> • éclairage, • indicateurs de direction, • projecteurs antibrouillard, • feux antibrouillard. <p>4 Avertisseur sonore, airbag conducteur.</p> <p>5 Boîtier témoins.</p> <p>6 Commandes :</p> <ul style="list-style-type: none"> • essuie-vitre avant, • lave-vitre, • essuie-vitre arrière, • ordinateur de bord. | <p>7 Boîte à gants supérieure.</p> <p>8 Aérateurs centraux.</p> <p>9 Combiné / Afficheur multifonctions.</p> <p>10 Capteur de luminosité.</p> <p>11 Airbag passager.</p> <p>12 Désembueur du pare-brise.</p> <p>13 Boîte à gants supérieure.</p> <p>14 Désembueur de vitre latérale (droit et gauche).</p> <p>15 Haut-parleur droit et gauche (Tweeter).</p> <p>16 Neutralisation de l'airbag passager.</p> <p>17 Aérateur latéral (droit et gauche).</p> <p>18 Boîte à gants inférieure / Changeur CD / Boîte à fusibles.</p> <p>19 Autoradio / Télématique, volet d'occultation de l'autoradio.</p> <p>20 Sonde de température intérieure.</p> | <p>21 Air conditionné ou chauffage / ventilation.</p> <p>22 Signal de détresse.</p> <p>23 Allume-cigares, prise accessoires 12 volts.</p> <p>24 Vide-poches de console centrale ou clavier de commande déporté. Télématique.</p> <p>25 Compartiment réfrigéré.</p> <p>26 Cendrier / Porte-gobelet / Rangement allume-cigares.</p> <p>27 Levier de vitesses.</p> <p>28 Rangement.</p> <p>29 Antivol-contact.</p> <p>30 Commande de radio sous volant.</p> <p>31 Réglage des projecteurs.</p> <p>32 Commande ESP/ASR.</p> <p>33 Alarme anti-effraction.</p> |
|---|--|--|

Combiné de bord

- (1)** Afficheur :
- Indicateur de maintenance.
 - Indicateur de niveau d'huile moteur.
 - Compteur kilométrique totalisateur.
 - Compteur journalier.
 - Afficheur boîte de vitesses automatique.
- (2)** Commande :
- Remise à zéro du compteur journalier.
- (3)** Commande :
- Rhéostat d'éclairage.



Témoins

Indicateur de direction côté gauche



Indicateur de direction côté droit



- Les feux indicateurs de direction fonctionnent simultanément lorsque le signal de détresse est enclenché.

Feux de croisement



Feux de route



Feux antibrouillard



Projecteurs antibrouillard



Témoin de non-bouclage de la ceinture du conducteur et / ou du passager



- S'allume lorsque la ceinture de sécurité du conducteur et/ou du passager n'est pas bouclée.
- L'allumage du témoin est accompagné de bips sonores pendant 90 secondes dès que le véhicule dépasse la vitesse de 25 km/h environ.

Témoin d'airbags



- Voir «Sécurité-Airbag»

Témoin du régulateur de vitesse



- Ce voyant s'allume lorsque le régulateur de vitesse est activé.

Témoin de frein de stationnement, de niveau du liquide de freins et de défaillance de répartition de freinage



- Moteur tournant, ce témoin indique que le frein de stationnement est serré ou mal desserré, que le niveau de liquide de freins est insuffisant ou que le système de freinage est défaillant.
- Si le témoin reste allumé alors que le frein de stationnement est desserré, arrêtez-vous immédiatement et alertez le Réseau Citroën ou Peugeot.

Témoin de neutralisation de l'airbag frontal passager



- Voir «Sécurité-Airbag»

Système ABS



- Le témoin de contrôle de l'ABS s'allume lorsque l'on met le contact et doit s'éteindre après quelques secondes.
- Si le témoin de contrôle ne s'éteint pas, il peut s'agir d'une défaillance du système.

Témoin de charge batterie



- Doit être éteint lorsque le moteur tourne. S'il s'allume en permanence, alertez le Réseau Citroën ou Peugeot.

Témoin de pression et de température d'huile moteur



- S'il s'allume en cours de route, arrêtez le moteur, vérifiez le niveau.
- S'il reste allumé malgré un niveau correct, alertez le Réseau Citroën ou le réseau Peugeot.

Témoin de préchauffage moteur Diesel



Témoin d'arrêt impératif



Témoin de marche moteur (autodiagnostic)



- S'il clignote ou s'allume en cours de route, il indique un incident de fonctionnement du système d'injection, d'allumage ou du système antipollution.
- Consultez rapidement le Réseau Citroën ou le réseau Peugeot.

Témoin ESP / ASR



En fonctionnement

- Lorsque l'un des systèmes **ESP** ou **ASR** agit, le témoin **ESP / ASR** clignote.

En cas d'anomalie

- Lorsqu'un dysfonctionnement des systèmes survient, le témoin **ESP / ASR** s'allume accompagné d'un message sur l'afficheur multifonctions et d'un signal sonore. Consultez le Réseau Citroën ou le réseau Peugeot pour vérification du système.

Neutralisation

- L'allumage du témoin **ESP / ASR** à la neutralisation du système est accompagné d'un signal sonore et du message «**ESP / ASR désactivé**» sur l'afficheur multifonctions.

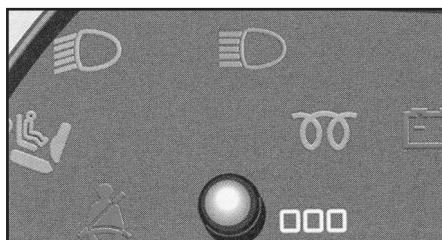
Afficheur situé dans le combiné

- A la mise du contact, l'afficheur indique successivement :
 - l'indicateur de maintenance,
 - l'indicateur de niveau d'huile moteur,
 - le compteur kilométrique totalisateur / compteur journalier,
 - l'afficheur de boîte de vitesses automatique.

Compteur kilométrique totalisateur - Compteur journalier

- A l'ouverture de la porte, affichage des compteurs kilométriques totalisateur et journalier jusqu'à la mise du contact.

Remise à zéro du compteur journalier



- Fonctionne contact mis.
- Avec un appui long sur le bouton, le compteur journalier affiché se met à zéro.

Rhéostat d'éclairage

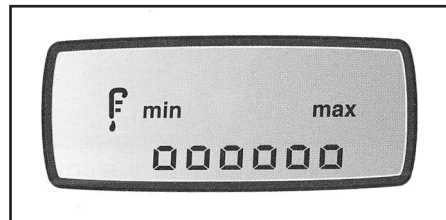


- Feux allumés, appuyez sur le bouton pour faire varier l'intensité de l'éclairage de l'afficheur du boîtier témoins, du combiné, de l'afficheur de l'air conditionné et de l'écran multifonctions. Lorsque l'éclairage atteint le réglage minimum (ou maximum), relâchez le bouton puis appuyez à nouveau pour l'augmenter (ou le diminuer).
- Dès que l'éclairage atteint l'intensité désirée, relâchez le bouton.

Indicateur de niveau d'huile moteur

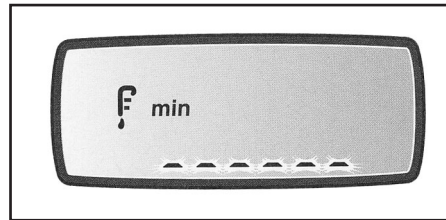
- A la mise du contact, l'indicateur de maintenance s'affiche pendant quelques secondes, puis le niveau d'huile du moteur est indiqué pendant 10 secondes environ.

Maxi = Allumage fixe



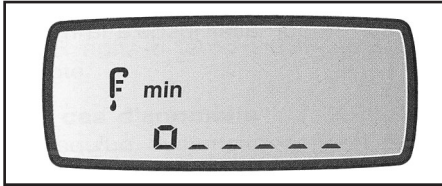
- Un clignotement indique un incident de fonctionnement de l'indicateur ou un niveau d'huile supérieur au Maxi.
- Consultez le Réseau Citroën ou le réseau Peugeot.

Manque d'huile = Clignotement des barrettes



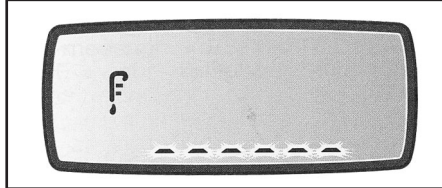
- Complétez impérativement le niveau.
- Risques de détérioration du moteur.

Mini



- Vérifiez avec la jauge d'huile manuelle.
- Contrôlez sur sol horizontal, moteur arrêté depuis dix minutes au moins.

Un clignotement des barrettes indique un incident de fonctionnement



- Consultez le Réseau Citroën ou le réseau Peugeot.

Indicateur de maintenance

- Il vous informe de l'échéance de la prochaine révision à effectuer conformément au plan d'entretien du carnet d'entretien. Cette information est déterminée en fonction de deux paramètres : le kilométrage parcouru et le temps écoulé depuis la dernière révision.

Fonctionnement

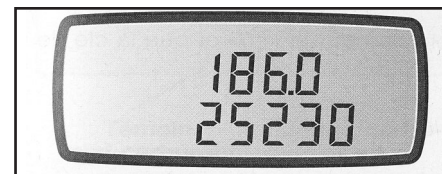
- Dès la mise du contact, l'afficheur du totalisateur kilométrique vous indique le nombre de kilomètres restant avant la prochaine révision (en milliers et centaines de kilomètres).

Exemple : il vous reste à parcourir avant la prochaine révision :

- Cinq secondes après, le niveau d'huile



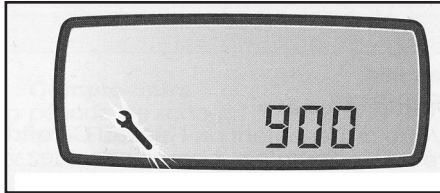
s'affiche, puis le totalisateur kilométrique reprend son fonctionnement normal. L'afficheur indique les kilométrages total et journalier.



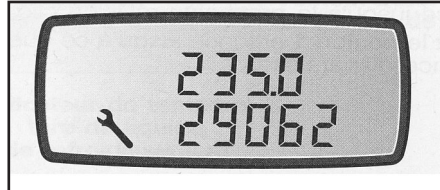
- L'échéance jusqu'à la prochaine révision est inférieure à 1 000 km. A chaque mise du contact et pendant cinq secondes, la clé de maintenance clignote et le kilométrage s'affiche.

Exemple : il vous reste à parcourir avant la prochaine révision : 900 km.

- A la mise du contact et pendant cinq secondes, l'afficheur indique :



- Cinq secondes après, le niveau d'huile s'affiche, puis le totalisateur kilométrique reprend son fonctionnement normal et la clé de maintenance reste allumée.
- Elle vous signale qu'une révision est à effectuer prochainement. L'afficheur indique le kilométrage total et journalier.

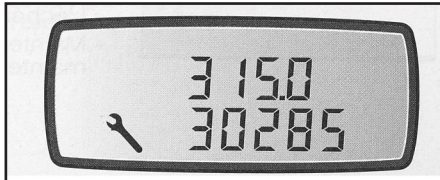


- L'échéance de révision est dépassée. A chaque mise du contact et pendant cinq secondes, la clé de maintenance clignote et le kilométrage s'affiche.

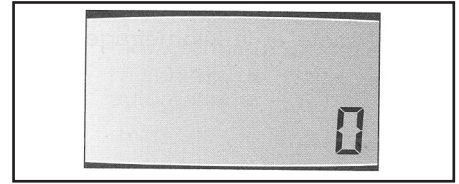
Exemple : vous avez dépassé l'échéance de révision de 300 km. La révision de votre véhicule est à effectuer rapidement.



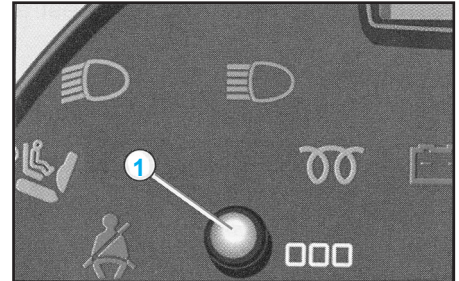
- Cinq secondes après la mise du contact, le totalisateur kilométrique reprend son fonctionnement normal et la clé de maintenance reste allumée.



Remarque : si le temps maximum entre deux vidanges est atteint avant la limite des kilomètres, la clé de maintenance s'allume et l'afficheur indique «0» passé ce délai.

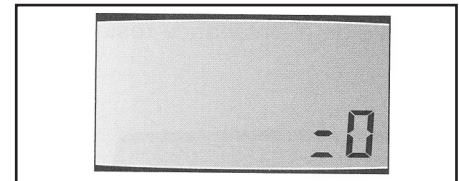


Remise à zéro



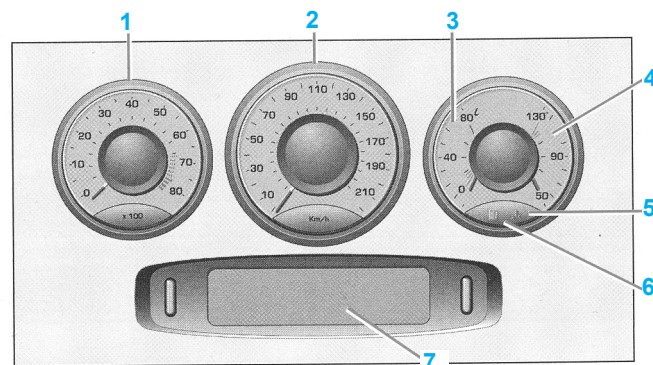
- Votre représentant du Réseau Citroën ou Peugeot effectue cette opération après chaque révision. Toutefois, si vous effectuez votre révision vous-même, la procédure de remise à zéro est la suivante :

- coupez le contact,
- appuyez sur le bouton **1** et maintenez-le enfoncé,
- mettez le contact,
- l'échéance jusqu'à la prochaine révision clignote,
- maintenez le bouton **1** enfoncé jusqu'à ce que l'afficheur indique «= 0» et que la clé de maintenance disparaisse.



Cadrans de bord

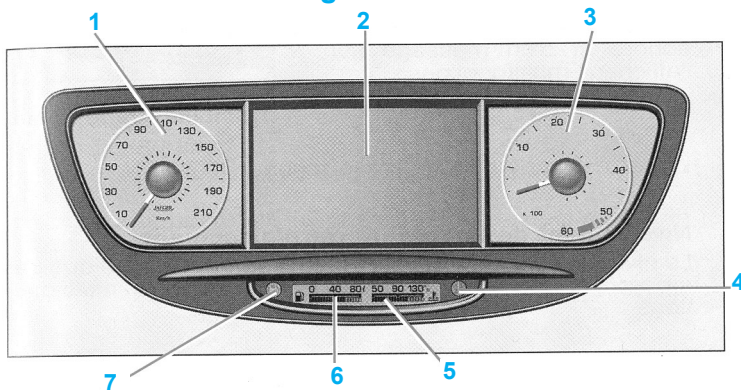
Combiné 3 Sphères



- (1) Compte-tours
- (2) Indicateur de vitesse.
- (3) Jauge carburant.
- (4) Indicateur de température de liquide de refroidissement.

- (5) Témoin d'alerte de température de liquide de refroidissement
- (6) Témoin mini carburant
- (7) Afficheur multifonctions

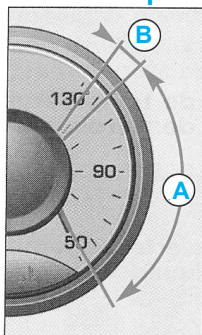
Combiné grand écran



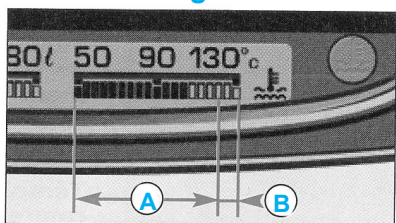
- (1) Indicateur de vitesse
- (2) Afficheur multifonctions.
- (3) Compte-tours.
- (4) Témoin d'alerte de température de liquide de refroidissement.
- (5) Indicateur de température de liquide de refroidissement.
- (6) Jauge carburant
- (7) Témoin mini carburant.

Indicateur de température de liquide de refroidissement

Combiné 3 sphères



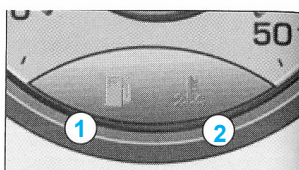
Combiné grand écran



- Si l'aiguille ou l'indicateur est dans la zone **A**, la température est correcte.
- Si l'aiguille ou l'indicateur est dans la zone **B**, la température est trop élevée. Le témoin d'alerte centralisée **STOP** et le témoin de niveau mini de liquide de refroidissement ou de température s'allument, accompagnés d'un signal sonore et d'un message sur l'afficheur multifonctions.
- L'arrêt est impératif.

Témoin de mini carburant (1)

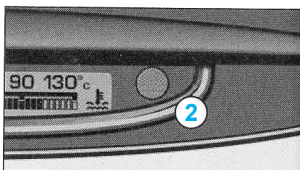
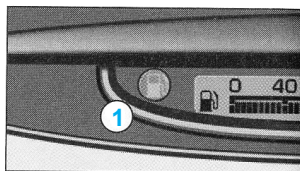
Combiné 3 sphères



- Lorsque le témoin s'allume, accompagné d'un message sur l'afficheur multifonctions, il vous reste environ 50 km d'autonomie.
- Son clignotement indique un dysfonctionnement de la jauge à carburant.
- Consultez le réseau Citroën ou Peugeot.

Témoin d'alerte de température de liquide de refroidissement (2)

Combiné Grand écran



- Le témoin **STOP** clignote conjointement lors de l'allumage du voyant.
- L'allumage de ce témoin est accompagné d'un signal sonore et d'un message sur l'afficheur multifonctions.
- L'arrêt est impératif, alertez le réseau Citroën ou Peugeot.

Niveau mini de liquide de refroidissement

- Le niveau mini du liquide de refroidissement est indiqué par un signal sonore et un message sur l'afficheur multifonctions.

Afficheur multifonctions

Présentation



A Commande d'accès aux fonctions de l'afficheur.

B Commande de réglage des fonctions de l'afficheur.

1 Zone de messages.

2 Heure.

3 Température.

- Lorsque la température est comprise entre **+3°C** et **-3°C**, l'affichage de la température clignote (risque de verglas).

Nota : la température affichée peut être supérieure à la température réelle lorsque le véhicule stationne en plein soleil.

- Pour les véhicules possédant un équipement télématique : se reporter à la notice de celui-ci.

Menu de l'afficheur (voir tableau)

- Différents paramètres peuvent être modifiés.

Ordre d'affichage des fonctions et changement des valeurs

- Un appui long sur (**A**), permet d'accéder au menu.
- Un appui court sur (**A**), permet de sélectionner la fonction désirée.
- Des appuis courts sur (**B**), permettent de modifier les paramètres de la fonction.

Ordre	Fonctions	Valeurs
1	Langue	-
2	Distance / Vitesse	KM-M / KM/H-MPH
3	Unité de température	°C-°F
4	Cycle horaire	12 H-24 H
5	Heure	0 ... 11 (AM/PM) / 0 ... 23
6	Minute	0 ... 59
7	Année	2000...
8	Mois	1 ... 12
9	Jour	1 ... 31

Nota : après dix secondes sans action sur les touches de réglage, l'écran revient à l'affichage courant et les données modifiées sont enregistrées.

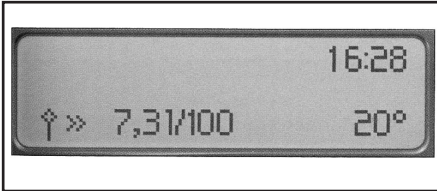
L'ordinateur de bord

- L'ordinateur de bord donne 5 types d'informations sur l'afficheur au-dessus de la planche de bord :

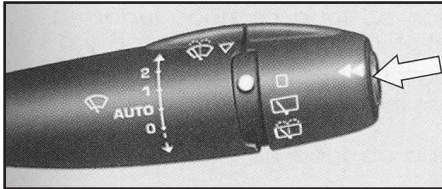
- autonomie,
- distance parcourue,
- consommation moyenne,
- consommation instantanée,
- vitesse moyenne.

- Il permet également d'accéder aux 2 fonctions suivantes :

- alerte de survitesse,
- contrôle des alertes.



- Pour obtenir la sélection et l'affichage des différentes informations et fonctions, appuyez par impulsions brèves sur l'extrémité de la commande de l'essuie-vitre avant.
- Pour remettre à zéro les 5 informations de l'ordinateur, appuyez en continu quelques secondes sur le bout de la commande lorsque l'une de ces informations est affichée.



Autonomie



- Elle indique le nombre de kilomètres pouvant être encore parcourus avec le carburant restant dans le réservoir (calculé en fonction de la consommation réelle sur les dix dernières minutes). Quand la quantité de carburant dans le réservoir est inférieure à 2 litres, seuls trois segments s'affichent.
- Après une réinitialisation de l'ordinateur de bord, l'indication de l'autonomie ne devient significative qu'après un certain temps d'utilisation.

Distance parcourue



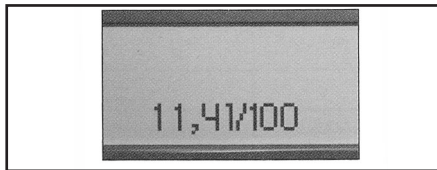
- Elle indique le nombre de kilomètres parcourus depuis la dernière remise à zéro de l'ordinateur de bord.

Consommation moyenne



- Elle est le rapport entre le carburant consommé et la distance parcourue depuis la dernière mise à zéro de l'ordinateur.

Consommation instantanée



- C'est le résultat portant sur la consommation enregistrée depuis les deux dernières secondes. Cette fonction ne s'affiche qu'à partir de 30 km/h.

Vitesse moyenne



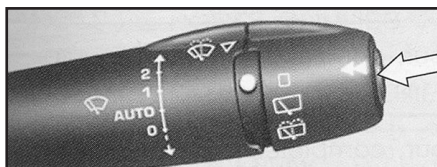
- Elle est obtenue depuis la dernière mise à zéro de l'ordinateur, en divisant la distance parcourue par le temps d'utilisation (contact mis).

Alerte de survitesse



- Fonction de surveillance d'une vitesse maximale souhaitée. En cas de dépassement de la vitesse programmée, un signal sonore retentit et l'afficheur multifonctions indique «vitesse trop élevée».
- L'afficheur indique «survitesse OFF» :
 - un appui court en bout de commande vous envoie à l'écran suivant,
 - pour activer la fonction, faites un appui long en bout de commande, l'afficheur indique «survitesse ON».
- L'afficheur indique «survitesse ON» :
 - un appui court en bout de commande affiche «programmation»,
 - pour désactiver la fonction, faites un appui long en bout de commande, l'afficheur indique «survitesse OFF».
- Si l'afficheur indique «programmation» :
 - dès que le véhicule a atteint la vitesse souhaitée, la mémorisation s'effectue par un appui long en bout de commande,
 - un appui court en bout de commande envoie à l'écran suivant.

Contrôle des alertes



- Un appui court en bout de commande, vous ramène à l'écran de départ. Un appui long en bout de commande, rend la fonction active et fait apparaître

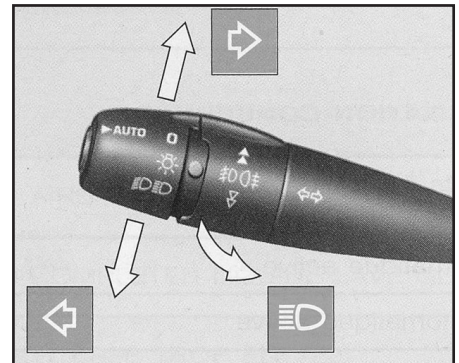
successivement à l'écran les messages d'alerte actifs de manière temporisée.

- A l'extinction du dernier message d'alerte, retour à l'écran de départ.
- Si la batterie a été débranchée, tous les segments et les symboles de l'afficheur s'allument lors de la remise sous tension.
- Si des segments horizontaux s'affichent, en roulant, à la place des chiffres, consultez le Réseau Citroën ou Peugeot.

Les commandes au volant

Eclairage

Indicateurs de direction



- Gauche, vers le bas.
- Droite, vers le haut.
- Pour un changement de direction, enclenchez la commande au-delà du point dur. Arrêt automatique avec le retour du volant.

Avertisseur optique

- Par impulsion en tirant vers vous.
- L'appel optique est possible contact coupé.

Avertisseur sonore

- Appuyez sur l'une des branches du volant.

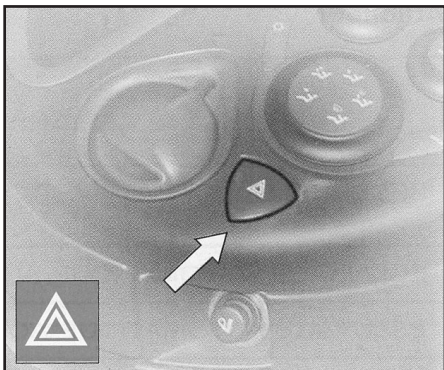
Signal de détresse

- Commande simultanément les feux indicateurs de direction.
- Ne l'utilisez qu'en cas de danger, pour un arrêt d'urgence ou pour une conduite dans des conditions inhabituelles.
- Fonctionne aussi contact coupé.

Signalisation sonore

- Votre véhicule vous donne diverses informations sonores :
- 1 Bip = signale la confirmation de la prise en compte d'une commande (ex : activation ou neutralisation du système anti-agression).
- 1 Gong = alerte de niveau 1 (ex. : porte ouverte ou mal fermée).
- 3 Gongs consécutifs = alerte de niveau 2 (ex. : température d'eau du moteur trop élevée).

Allumage d'urgence des feux de détresse



- Un freinage d'urgence ou une forte décélération du véhicule provoque l'allumage automatique des feux de détresse.
- Les feux s'éteignent automatiquement à la réaccélération du véhicule ou manuellement en appuyant sur la commande de feux de détresse sur la planche de bord.

Tous feux éteints

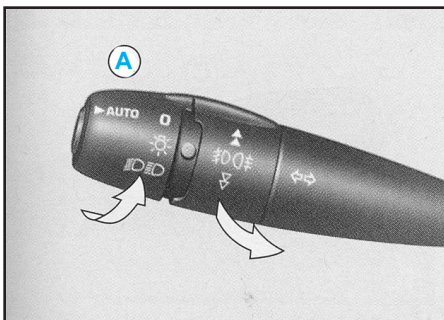


Feux de position



- Tournez la bague (A) vers l'avant.
- Votre combiné s'allume.

Croisement-route Inversion feux de croisement / feux de route



- Tournez la bague (A) vers l'avant.
- Tirez la commande à fond vers vous pour inverser feux de croisement/feux de route.
- Signal sonore de feux allumés ou d'oubli de clé sur le contact :
 - se déclenche à l'ouverture de la porte conducteur, contact coupé, pour indiquer que les feux sont restés allumés ou que la clé est restée sur le contact. S'arrête à la fermeture de la porte, à l'extinction des feux, au retrait de la clé ou à la mise du contact,
 - ce signal sonore est accompagné par un message sur l'afficheur multifonctions.

Allumage automatique des projecteurs

- Les feux de position et de croisement s'allument automatiquement en cas de faible luminosité.

- Ils s'éteignent dès que la luminosité est redevenue suffisante.

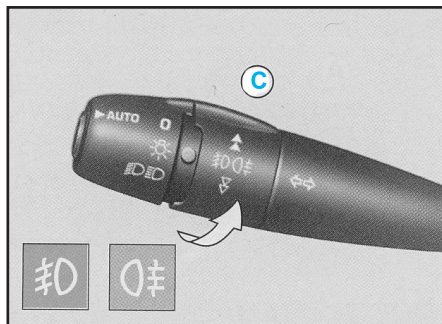
Pour activer ou neutraliser la fonction

- Véhicule à l'arrêt, mettez la clé dans le contacteur sur la position «Accessoires».
- Mettez la commande d'éclairage sur la position 0.
- Appuyez en bout de la commande jusqu'au bip de confirmation.

Nota : dès le contact coupé, et en fonction de la luminosité, les feux restent allumés environ **30 secondes** ou jusqu'au verrouillage du véhicule.

- Ne pas masquer le capteur de luminosité situé au milieu de la planche de bord.
- L'allumage automatique des projecteurs éteint les feux antibrouillard, mais les projecteurs antibrouillard restent allumés

Véhicules équipés de projecteurs antibrouillard et feux antibrouillard



Projecteurs antibrouillard et feux antibrouillard éteints



Projecteurs antibrouillard allumés



- Tournez la bague (C) vers l'avant.
- Les projecteurs antibrouillard fonctionnent avec les feux de position ou les feux de croisement.

Projecteurs antibrouillard et feux antibrouillard allumés



- Tournez la bague (C) vers l'avant.
- Ils fonctionnent avec les feux de position ou les feux de croisement.

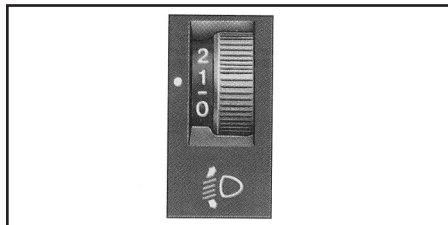
Extinction

- 1^{ère} action vers l'arrière, feux antibrouillard éteints.
- 2^{ème} action vers l'arrière, projecteurs et feux antibrouillard éteints.

Nota : les feux antibrouillard doivent être utilisés uniquement par temps de brouillard ou de chutes de neige.

Réglage des projecteurs

(Pour les véhicules non équipés de lampes au Xénon.)



- En fonction de la charge de votre Véhicule, il est recommandé de corriger le faisceau des projecteurs.

- Position 0 : conducteur seul ou avec un passager.
- Position - : conducteur + 2 passagers.
- Position 1 : conducteur + 4 passagers.
- Position 2 : conducteur + 4 passagers + bagages.
- Position 3 : conducteur seul + charge maximale autorisée.

Nota : les véhicules équipés de lampes au xénon disposent d'un réglage automatique des projecteurs en fonction de la charge.

Essuie-vitres

Essuie-vitre avant



- 3 Balayage rapide.
- 2 Balayage normal
- 1 I ou auto Balayage intermittent ou essuie-vitre automatique.
- 0 Arrêt.
- 4 Balayage coup par coup, appuyez vers le bas.

Véhicule non équipé d'un détecteur de pluie

- Position 1 : la cadence de balayage se réglera en fonction de la vitesse du véhicule.

Nota : en position 2 ou 3 : à l'arrêt, la cadence d'essuie-vitre se réduira automatiquement.

Véhicule équipé d'un détecteur de pluie :

- Position 1 : la cadence de balayage se réglera automatiquement en fonction de l'intensité de la pluie.

Nota : en position 2 ou 3 : à l'arrêt, la cadence d'essuie-vitre se réduira automatiquement.

- Par sécurité, le système automatique d'essuyage est désactivé en cas de coupure du contact pendant plus d'une minute.
- A la remise du contact, pour réactiver la fonction :
 - revenez sur la position **0** - Arrêt,
 - passez sur la position **1** - Auto.
- L'activation de la fonction est signalée par un balayage.

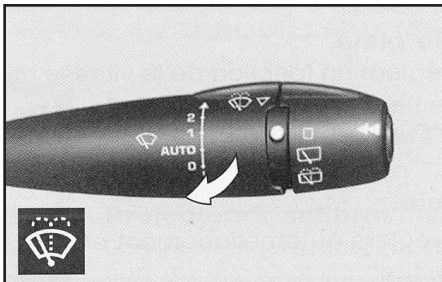
Attention : ne masquez pas le détecteur de pluie, situé en bas du pare-brise, côté intérieur.

- Lavage du véhicule, contact mis par exemple dans des installations de lavage automatique, ramenez la commande sur la position **0** - arrêt.

Conseil

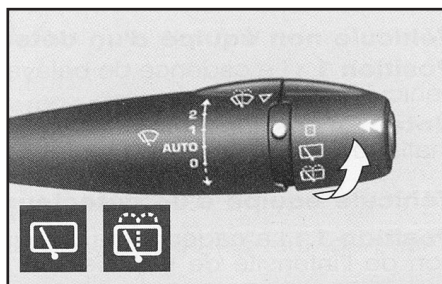
- Les essuie-vitres peuvent être arrêtés en position de maintenance (lors du remplacement).
- Pour cela, contact coupé, actionnez la commande d'essuie-vitres vers le bas. Pour revenir à la position arrêt, actionnez à nouveau la commande.

Lave-vitre avant



- En tirant la commande vers vous : lave-vitre avec balayage temporisé, (trois cycles).
- Lave-projecteurs si les feux de croisement ou de route sont allumés.

Essuie-vitre arrière

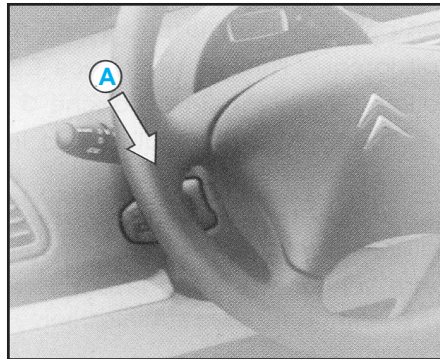


- 1er cran : arrêt
- Au 2e cran : essuie-vitre arrière intermittent. Indexé à la vitesse du véhicule.
- Au 3e cran : lavage et balayage arrière temporisé (trois cycles).
- Mise en marche automatique : lorsque les essuie-vitres avant sont fonctionnels et lors du passage de la marche arrière.

Nota : une neutralisation de cette fonction est possible par le Réseau Citroën ou Peugeot

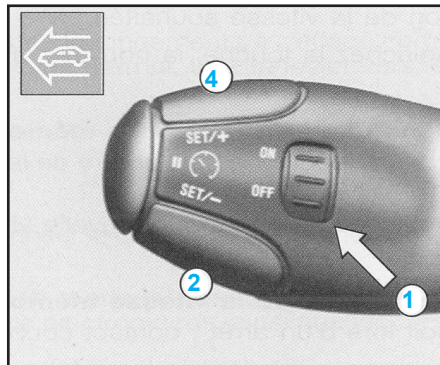
Régulateur de vitesses

- Ce dispositif d'aide à la conduite permet de rouler à une allure constante de votre choix, uniquement sur les derniers rapports de vitesse et au-dessus d'une vitesse minimale variant suivant les motorisations de **40 à 60 km/h**.



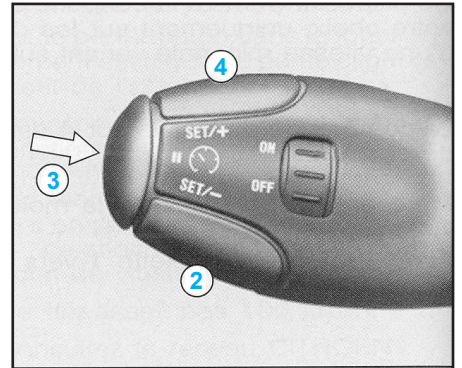
- La commande du régulateur **A** est située sous la commande d'éclairage et de signalisation.
- Mise en action : tournez la molette **1** vers la position **ON** ; allumage du voyant.
- Arrêt : tournez la molette **1** vers la position **OFF** ; extinction du voyant.

Sélection d'une vitesse de croisière



- La sélection se fait par action sur l'accélérateur jusqu'à la vitesse souhaitée. Donnez une impulsion sur l'arrière de la touche **2** ou de la touche **4** de la commande **A**. La vitesse est régulée et mémorisée.
- En cours de régulation, il est toujours possible, par action sur la pédale d'accélérateur, d'aller au-delà de la vitesse mémorisée (dépassement d'un autre véhicule par exemple).
- Pédale relâchée : retour automatique à la vitesse mémorisée.
- Un appui court sur l'arrière de la touche **4** augmentera légèrement la vitesse.
- Un appui court sur l'arrière de la touche **2** diminuera légèrement la vitesse.

Neutralisation de la vitesse mémorisée



- Soit par appui sur la pédale de frein ou de débrayage.
- Soit lorsque l'un des systèmes **ESP** ou **ASR** agit.
- Soit en appuyant sur la touche **3** située sur le bout de la commande **A**.
- Ces manoeuvres n'annulent pas la vitesse mémorisée.

Rappel de la vitesse mémorisée

- Après neutralisation, donnez une impulsion sur la touche **3** de la commande **A**. Votre véhicule reprend la dernière vitesse mémorisée.

Augmentation de la vitesse mémorisée

- Par un appui long sur l'arrière de la touche **4** de la commande **A** jusqu'à obtention de la vitesse souhaitée.
- Relâchez la touche, la nouvelle vitesse est alors mémorisée.

Diminution de la vitesse mémorisée

- Par un appui long sur l'arrière de la touche **2** de la commande **A** jusqu'à obtention de la vitesse souhaitée (au-dessus de **60 km/h**).
- Relâchez la touche, la nouvelle vitesse est alors mémorisée.

Annulation de la vitesse mémorisée

- Soit lors d'un arrêt : contact coupé.
- Soit par la rotation de la molette vers la position **OFF**.
- Le régulateur de vitesse ne doit être utilisé que lorsque les conditions de roulage à vitesse constante le permettent. Ne l'utilisez pas lorsque la circulation est très dense, sur route accidentée présentant de mauvaises conditions d'adhérence ou toute autre difficulté.

Chauffage-Climatisation

Aération-Chauffage



Répartiteur d'air (1)

Débit aux aérateurs de face



Débit vers les pieds



Débit vers le pare-brise,
les vitres latérales avant
et les pieds des passagers



Débit aux aérateurs de face
et vers les pieds des passagers



Débit vers le pare-brise
et les vitres latérales
Désembuage-dégivrage



Isolation de l'habitacle (2) Air intérieur recyclé (voyant allumé)



- Cette position permet de s'isoler d'odeurs ou fumées extérieures désagréables. Elle doit être annulée dès que possible pour permettre le renouvellement de l'air dans l'habitacle et le désembuage.

Réglage de la vitesse du pulseur d'air (3)



- Le pulseur d'air ne fonctionne que moteur tournant. Pour obtenir un bon confort dans l'habitacle, cette commande ne doit pas rester en position off.

Air conditionné manuel



Air réfrigéré (4)



- L'installation d'air réfrigéré ne fonctionne que moteur en marche.
- Agissez sur l'interrupteur placé sur la planche de bord. Témoin allumé = en fonctionnement.
- Pour être efficace, l'installation d'air conditionné ne doit être utilisée que vitres fermées.
- Ce système contient un liquide frigorigène (non polluant).
- Si après un arrêt prolongé au soleil, la température intérieure est très élevée, aérez l'habitacle vitres ouvertes pendant quelques instants puis fermez les vitres.
- La commande du pulseur d'air ne doit pas être sur la position débit nul pour obtenir de l'air réfrigéré.

Réglage de la température d'air pulsé (5)



- La position max déclenche simultanément l'air réfrigéré et le recyclage d'air afin de permettre le refroidissement rapide de l'intérieur de votre véhicule.
- Le recyclage d'air, lorsqu'il n'est plus nécessaire doit être arrêté par appui sur la touche 6 ou en quittant la position max pour permettre le renouvellement de l'air dans l'habitacle.

Recyclage d'air (6)



- Pour augmenter l'efficacité et la rapidité de l'air conditionné par temps très chaud, utilisez la position air intérieur recyclé.
- Par appui sur la touche, l'entrée d'air extérieur est condamnée et le témoin s'allume. Placez la commande du pulseur d'air en position maxi ou proche du maxi.
- Cette disposition doit être annulée, lorsqu'elle n'est plus nécessaire, pour permettre un renouvellement de l'air dans l'habitacle.

Dégivrage de la lunette arrière (7)



- Ne fonctionne que moteur tournant.
- Une impulsion sur la commande active le désembuage électrique de la lunette arrière et des rétroviseurs. S'éteint automatiquement après douze minutes environ pour éviter une consommation de courant excessive. Une impulsion interrompt le désembuage. Une nouvelle impulsion le remet en fonctionnement pour douze minutes.

Remarque : si le moteur est arrêté avant la fin des douze minutes, le dégivrage reprendra à la prochaine mise en route du moteur.

Programme visibilité (8) (touche max)



- Pour désembuer ou dégivrer rapidement les vitres (humidité, passagers nombreux, givre), sélectionnez le programme visibilité.
- Le témoin du programme s'allume.

Air conditionné

- L'air conditionné est obtenu en mélangeant de l'air chaud et de l'air réfrigéré. La commande «réglage température d'air pulsé» 5 permet d'ajuster l'air conditionné lorsque la commande «air réfrigéré» 4 est en fonctionnement.

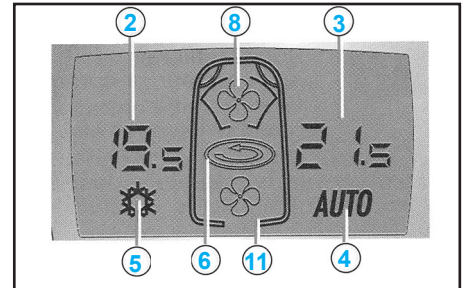
Nota : l'eau provenant de la condensation du climatiseur peut s'évacuer par un orifice prévu à cet effet ; une flaque d'eau peut ainsi se former sous le véhicule à l'arrêt.

- Pour conserver une bonne étanchéité du compresseur de climatisation, il est indispensable de faire fonctionner l'air réfrigéré au moins une fois par mois.
- Quelle que soit la saison, l'air réfrigéré est utile, car il enlève l'humidité de l'air et la buée.

Air conditionné automatique

Tableau de commande

- 1 Afficheur
- 2 Réglage de la température (Côté gauche)
- 3 Réglage de la température (Côté droit)
- 4 Fonctionnement automatique
- 5 Air réfrigéré
- 6 Recyclage d'air
- 7 Répartiteur d'air
- 8 Débit d'air
- 9 Désembuage - Dégivrage - Programme visibilité (touche max)
- 10 Réglage de la ventilation arrière
- 11 Réglage du débit d'air aux places arrière (à droite et à gauche des montants de portes latérales coulissantes)
- 12 Dégivrage de la lunette arrière et des rétroviseurs



- Ce système régule automatiquement la température, le débit d'air et la répartition d'air dans l'habitacle en fonction de votre choix en chaud ou en froid (pour chacun des côtés droit ou gauche).

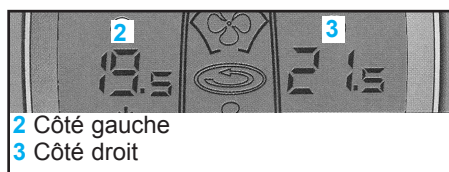
- Il permet de maintenir un confort optimum quelles que soient les conditions climatiques, par l'utilisation permanente du mode automatique (par appui sur la touche auto) et avec tous les aérateurs ouverts.
- Un débit d'air nul, empêche l'enclenchement de la climatisation.
- De plus le système autorise, par action sur la touche **10**, le réglage par les passagers arrière des débits d'air arrière droit et gauche par rotation des molettes **11**.

Réglage de la température (2- 3)



- Pour afficher la température désirée, appuyez sur la commande. La différence entre les températures droite et gauche ne peut être supérieure à **5 °C**. Un appui prolongé sur la commande égale la température passager sur celle programmée par le conducteur.

Affichage de la température demandée dans l'habitacle



- Un réglage proche de 22 °C permet d'obtenir un bon confort.
- Les valeurs minimum et maximum sont comprises entre 14 °C et 28 °C.

Fonctionnement automatique (4)



- C'est le mode normal d'utilisation du système.
- Un appui sur cette touche, confirmé par l'affichage d'un flocon et du texte **AUTO** sur l'afficheur, permet de gérer automatiquement et selon la température choisie l'ensemble des 5 fonctions suivantes :
 - Débit d'air,
 - Température dans l'habitacle,
 - Répartition d'air,
 - Air réfrigéré,
 - Recirculation d'air.
- Pour cela, il est donc conseillé de maintenir tous les aérateurs ouverts.
- Pour revenir en mode manuel, réappuyez sur la commande.

- Remarques :**
- lors des départs moteur froid, afin d'éviter une trop grande diffusion d'air froid, le pulseur n'atteindra que progressivement son niveau optimum.
 - Lorsque l'on entre dans le véhicule, après un arrêt plus ou moins prolongé et que la température à l'intérieur du véhicule est beaucoup plus froide (ou plus chaude) que la température de confort, il n'est pas utile de modifier la température affichée pour atteindre rapidement le confort souhaité. Le système utilise automatiquement ses performances maximales pour compenser le plus rapidement possible l'écart de température.

Reprise manuelle d'une ou plusieurs fonctions

- Il est possible de régler manuellement chacune des fonctions suivantes. L'affichage de la fonction **«AUTO»** s'éteint alors.

Air réfrigéré (5)



- Appuyez sur l'interrupteur placé sur la planche de bord.
- Témoin allumé et affichage d'un flocon sur l'afficheur = en fonctionnement.
- Afin d'éviter l'embuage à l'intérieur du véhicule par temps frais ou humide, il est conseillé d'utiliser le mode auto.

Recyclage d'air (6)



- Par appui sur la touche, l'entrée d'air extérieur est condamnée et le témoin s'allume.
- Tout en maintenant les autres réglages, cette position permet de s'isoler d'odeurs ou fumées extérieures désagréables. Elle doit être annulée dès que possible pour permettre le renouvellement de l'air dans l'habitacle et le désembuage.
- Pour cela, appuyez sur la touche **«AUTO»** ou réappuyez sur la touche de recyclage d'air.

Nota : l'eau provenant de la condensation du climatiseur peut s'évacuer par un orifice prévu à cet effet ; une flaque d'eau peut ainsi se former sous le véhicule à l'arrêt.

- Pour conserver une bonne étanchéité du compresseur de climatisation, il est indispensable de faire fonctionner l'air conditionné au moins une fois par mois.
- Quelle que soit la saison, l'air conditionné est utile, car il enlève l'humidité de l'air et la buée.

Répartiteur d'air (7)



- Une pression sur la ou les touches permet de diriger le débit d'air vers :

Le pare-brise et les vitres latérales avant



Le pare-brise, les vitres latérales avant, et les pieds des passagers



Les pieds des passagers



Les aérateurs centraux et les pieds des passagers



Les aérateurs centraux



Débit d'air (8)



- Réglage de la vitesse du pulseur d'air : tournez la commande vers la droite pour l'augmenter ou vers la gauche pour la diminuer.
- Le niveau de débit d'air est indiqué sur l'afficheur par le remplissage progressif des pales du ventilateur.

Neutralisation

- Tournez la molette vers la gauche jusqu'à extinction de l'afficheur.

Remise en fonction

- Touche **«AUTO»** (les valeurs précédemment programmées sont conservées).
- Touche **«MAX»**.
- Rotation de la molette.

Désembuage-Dégivrage (9)



- En fonctionnement, le voyant s'allume et le symbole apparaît sur l'afficheur.
- Cette touche permet le dégivrage ou le désembuage rapide du pare-brise, elle agit automatiquement sur le débit du pulseur, la répartition d'air, l'air conditionné et l'entrée d'air.
- Pour arrêter, réappuyez sur la touche ou sur la touche **«auto»**.

Programme visibilité



(touche max)

- Pour désembuer ou dégivrer rapidement les vitres (humidité, passagers nombreux, givre), le programme **«AUTO»** peut s'avérer insuffisant.
- Sélectionnez alors le programme visibilité en appuyant sur la touche **«MAX»**.
- Le témoin du programme visibilité s'allume.
- Il active l'air conditionné, le débit d'air, le dégivrage de la lunette arrière et répartit la ventilation de façon optimale vers le pare-brise et les vitres latérales. Il désactive le recyclage d'air.

Remarque : pour votre confort entre deux démarrages de votre véhicule, les réglages sont conservés si la température de l'habitacle a peu varié ; sinon le fonctionnement reprend en mode automatique.

Réglage de la ventilation arrière (10)



- Appuyez sur la touche, le symbole de la ventilation arrière s'affiche.
- Les molettes de réglage du débit d'air des aérateurs latéraux de la 2e rangée sont opérationnelles. Pour neutraliser les commandes de la ventilation arrière, appuyez une nouvelle fois sur la touche, le symbole de la ventilation arrière s'éteint.

Réglage du débit d'air aux places arrière (11) (à droite et à gauche des montants de portes latérales coulissantes)



- Lorsque la touche **10** a été activée, ces molettes permettent le réglage du débit d'air par les passagers de la 2e rangée.
- **+/-** : augmentation ou diminution du débit d'air.
- **AUTO** : gestion des réglages par les passagers avant.
- **0** : arrêt.

Filtre à pollens - Filtre anti-odeurs

- Votre installation est équipée d'un filtre qui permet d'arrêter les poussières et les odeurs. Ce filtre doit être changé selon les prescriptions d'entretien.

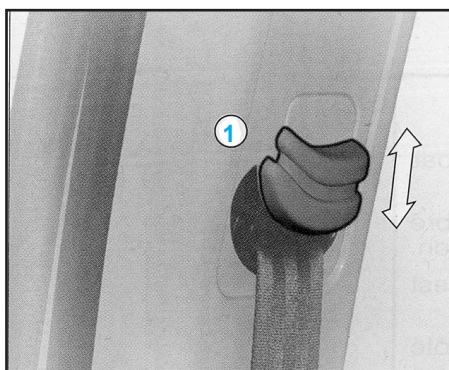
Sécurité

Ceintures de sécurité

Ceintures de sécurité avant et arrière latérales de 2^e rangée

- Les places avant et arrière latérales de 2^e rangée sont équipées de prétensionneurs pyrotechniques et de limiteurs d'effort.

Réglage de la ceinture en hauteur



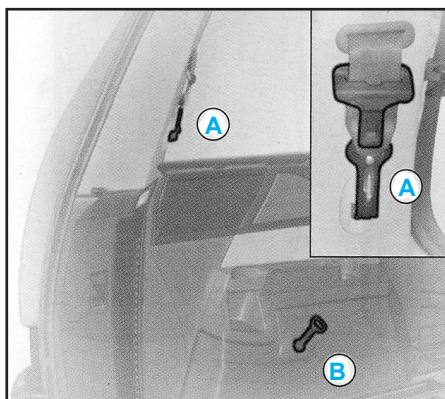
- Pour la régler, pincez la commande 1 et faites-la coulisser dans le sens désiré.

Bouclage de la ceinture

- Tirez la sangle devant vous, par un mouvement régulier, en vérifiant qu'elle ne se vrille pas. Verrouillez la boucle dans son fermoir et vérifiez son bon verrouillage en effectuant un essai de traction sur la sangle.
- La partie abdominale de la sangle doit être positionnée le plus bas possible sur le bassin et être la plus serrée possible.
- Afin d'éviter que le corps ne glisse sous la ceinture en cas de choc, maintenez les dossiers de siège avant dans une position proche de la verticale.

Ceintures de sécurité arrière latérales de 3^e rangée

- Les places arrière latérales de 3^e rangée sont équipées de deux ceintures dotées chacune de trois points d'ancrage, d'un enrouleur et d'un limiteur d'effort.
- Pour installer la ceinture, amenez le mousqueton de la position A en position B, puis insérez l'embout dans le boîtier de verrouillage.



Ceintures de sécurité arrière centrales de 2^e et 3^e rangées

- Le siège arrière central de 2^e rangée et la place centrale de la banquette arrière disposent d'une ceinture intégrée, dotée de trois points d'ancrage et d'un enrouleur.

Ceintures de sécurité à prétension pyrotechnique et limiteur d'efforts

- Les prétensionneurs ont pour but de tendre les ceintures de sécurité avant, de manière à plaquer fermement en arrière le corps des occupants contre le siège, et augmenter ainsi leur efficacité.
- Les ceintures de sécurité à limiteur d'efforts permettent d'augmenter la protection en cas de choc frontal en limitant les efforts de la ceinture de sécurité sur le corps.
- Le port de la ceinture de sécurité est obligatoire et doit être impérativement associé à l'airbag frontal.
- Ne jamais neutraliser l'airbag passager en présence d'un passager (hors siège enfant dos à la route).
- Un témoin, au combiné de bord, vous signale que la ceinture conducteur n'est pas bouclée, contact mis.
- Lors d'une collision ou d'un freinage en urgence, la ceinture vous maintiendra et vous évitera d'être éjecté de votre véhicule.
- C'est pour cela que la législation oblige le port de la ceinture à toute place, y compris pour les futures mamans.

Avertissement : le déclenchement des prétensionneurs s'accompagne d'un léger dégagement de fumée inoffensive et d'un bruit, tous deux étant dus à la mise à feu de la cartouche pyrotechnique intégrée au système.

Remplacement des systèmes pyrotechniques des prétensionneurs

- Ils doivent être changés après fonctionnement ou dans les dix ou quinze ans suivant la date de mise en circulation du véhicule, et ce, exclusivement par le Réseau Citroën ou Peugeot. Pour plus de sécurité, faites-les contrôler dans les dix ans qui suivent l'achat du véhicule.
- En raison des prescriptions de sécurité

en vigueur, toute intervention ou tout contrôle doit être effectué exclusivement par le Réseau Citroën ou Peugeot.

- Toute intervention qui ne serait pas effectuée dans le respect strict des prescriptions pourrait entraîner un mauvais fonctionnement des systèmes ou leur déclenchement intempestif avec le risque de provoquer des blessures corporelles.

Les airbags

- Le système comprend :
 - les équipements de contrôle, de détection et de fonctionnement permettant le déclenchement des air-bags nécessaires à votre protection, suivant l'intensité et l'angle d'impact du choc.
 - un airbag conducteur situé dans le volant, sous le capuchon central,
 - un airbag passager, situé dans la planche de bord.
 - deux airbags latéraux situés dans le flanc de dossier des sièges avant (conducteur et passager), du côté de la porte,
 - deux airbags rideaux situés sur les bords intérieurs de toit.
- Suivant version :
 - un témoin, au combiné de bord s'allume quelques secondes à chaque mise du contact. En cas de défaut, il clignote pendant quelques minutes puis reste allumé fixe. Dans ce cas, ou s'il ne s'allume pas, consultez au plus tôt le Réseau Citroën ou Peugeot,
 - en cas de défaut, un message apparaît sur l'afficheur, consultez au plus tôt le Réseau Citroën ou Peugeot.

Airbags frontaux avant

- L'airbag est un équipement complémentaire à la ceinture de sécurité, conçu pour entrer en action dans les cas de choc frontal important.
- Son rôle est de s'interposer entre l' (ou les) occupant(s) avant du véhicule et la planche de bord, pour amortir leur projection en avant lors d'un choc frontal important et permettre ainsi de limiter les risques de traumatismes à la tête et au buste.
- Le gonflage de l'airbag s'adapte automatiquement à la sévérité du choc.
- Il n'entrera pas en action lors d'un choc ou d'un accrochage léger par l'avant, lors d'une collision arrière ou latérale, ou en cas de tonneaux, car il ne serait d'aucune utilité.
- L'airbag passager peut être neutralisé.

Neutralisation de l'airbag frontal passager

- Pour permettre l'usage d'un siège enfant dos à la route, installé à l'avant du véhicule, il est nécessaire de neutraliser l'airbag passager. Pour cela :
 - contact coupé, introduisez la clé dans le contacteur A,
 - tournez la clé sur la position «OFF», l'airbag passager est neutralisé.

- Le témoin de neutralisation de l'air-bag frontal passager, au combiné de bord, s'allume fixe contact mis.
- A la mise du contact, un message sur l'afficheur multifonctions rappelle la désactivation de l'airbag passager.
- N'oubliez pas de réactiver la fonction airbag. Pour cela, contact coupé, introduisez et tournez la clé sur la position «ON», l'airbag est activé.



- Le témoin, au combiné de bord, s'allume quelques secondes à la mise du contact.

Nota : n'installez jamais un siège enfant sur le siège du passager avant quand le véhicule est équipé d'un airbag passager activé, car en cas d'accident, le déploiement de celui-ci pourrait provoquer de graves blessures à l'enfant.

Airbags latéraux avant Airbags rideaux

- Ils sont conçus pour entrer en action en cas de choc latéral important avec une orientation correspondant à la zone d'impact.
- Les airbags latéraux et rideaux ne sont pas prévus pour entrer en action lors d'un choc ou d'un accrochage léger sur le côté du véhicule, lors d'une collision arrière ou frontale ou en cas de tonneaux, car ils ne seraient d'aucune utilité.
- Le rôle de l'airbag latéral est de s'interposer entre l'occupant (conducteur ou passager avant) et le panneau de porte. Il permet ainsi de limiter les risques de traumatisme au thorax.
- Le rôle de l'airbag rideau est de s'interposer entre l'occupant avant ou arrière et les vitres. Il permet ainsi de limiter les risques de traumatisme à la tête.

Précautions d'utilisation (airbag frontal)

- Les ceintures de sécurité doivent être utilisées systématiquement.
- Ne fixez ou ne collez jamais rien sur le coussin central du volant, cela pourrait occasionner des blessures au visage lors du gonflage de l'airbag.
- Aucun objet ne doit se trouver entre le corps de la personne et l'airbag avant.
- Ne conduisez pas en tenant le volant par ses branches ou en laissant vos mains sur le coussin central du volant.

- Abstenez-vous de fumer (risque de brûlures ou de blessures lors du déploiement de l'airbag).
- Ne laissez pas un accessoire ou un objet sur la planche de bord, ou entre le corps de la personne et l'airbag avant, qui pourrait entraver son fonctionnement ou blesser le passager avant lors de son gonflage.
- Veillez à ce que votre passager ne pose pas ses pieds sur la planche de bord.
- Il est rappelé que les enfants de moins de dix ans doivent toujours prendre place à l'arrière du véhicule.
- Le conducteur et le passager avant doivent veiller à prendre l'habitude d'une position normale et verticale, en évitant d'être assis à une distance trop faible du volant ou de la planche de bord, afin de permettre le déploiement des airbags.

Précautions d'utilisation (airbag latéral)

- Les ceintures de sécurité doivent être utilisées systématiquement.
- Ne fixez ou ne collez jamais rien sur les dossiers de sièges avant, cela pourrait occasionner des blessures au thorax ou au bras lors du gonflage de l'airbag latéral.
- Aucun objet ne doit se trouver entre le corps de la personne et l'airbag latéral.
- Ne recouvrez les sièges de housses qu'avec des housses prévues à cet effet par le constructeur.
- Le conducteur et le passager avant doivent veiller à prendre l'habitude d'une position assise normale et verticale, en évitant d'approcher plus que nécessaire le buste du panneau de portière.

Précautions d'utilisation (airbag rideau)

- Les ceintures de sécurité doivent être utilisées systématiquement.
- Ne fixez ou ne collez jamais rien sur les montants et sur le pavillon, cela pourrait occasionner des blessures à la tête lors du gonflage de l'airbag rideau.
- Aucun objet ne doit se trouver entre le corps de la personne et l'airbag rideau.
- Le conducteur et les passagers doivent veiller à prendre l'habitude d'une position assise normale et verticale, en évitant d'approcher plus que nécessaire la tête de la vitre latérale.

Avertissement : • le déclenchement du ou des airbags s'accompagne d'un léger dégagement de fumée inoffensive et d'un bruit, tous deux étant dus à la détonation de la cartouche pyrotechnique intégrée au système. Cette fumée n'est pas nocive mais peut se révéler irritante pour les personnes atteintes de troubles respiratoires. Quittez votre véhicule rapidement après l'accident en vous assurant de pouvoir le faire sans danger. Si vous n'y parvenez pas, ouvrez les vitres ou les portes.

- Le bruit de la détonation peut entraîner pendant un bref laps de temps une légère diminution de la capacité auditive.

- Même en observant toutes les précautions évoquées, un risque de blessures à la tête, au buste ou au bras lors du déclenchement d'un airbag n'est pas exclu dans certaines circonstances particulières, en raison de la nature même de ce système de retenue et de son mode d'action.
- Ce dispositif, ne fonctionnant qu'une seule fois, ne pourra remplir sa fonction à nouveau si un deuxième choc survient (lors du même accident ou d'un autre accident). Il est impératif de faire remettre en état le système par le Réseau Citroën ou Peugeot.

Remplacement des systèmes pyrotechniques

- Les systèmes pyrotechniques des airbags et des prétensionneurs ont été conçus pour être pleinement opérationnel pendant 10 ans ou 15 ans. Pour plus de sécurité, faites-les contrôler dans les 10 ans qui suivent l'achat du véhicule. Ce contrôle doit être effectué par le Réseau Citroën ou Peugeot.

Contrôle dynamique de stabilité

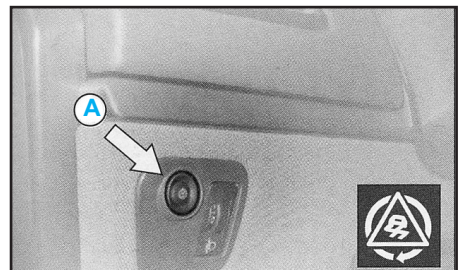
Contrôle dynamique de stabilité (ESP) et antipatinage de roue (ASR)

- Ces systèmes sont associés et complémentaires de l'**ABS**. En cas d'écart entre la trajectoire suivie par le véhicule et celle souhaitée par le conducteur, le système **ESP** agit automatiquement sur le frein d'une ou plusieurs roues et sur le moteur pour inscrire le véhicule dans la trajectoire souhaitée. Le système **ASR** optimise la motricité, afin d'éviter le patinage des roues, en agissant sur les freins des roues motrices et sur le moteur. Il permet aussi d'améliorer la stabilité directionnelle du véhicule à l'accélération.

Fonctionnement

- Lorsque l'un des systèmes **ESP** ou **ASR** agit, le témoin **ESP / ASR** clignote.

Neutralisation



- Dans des conditions exceptionnelles (démarrage du véhicule embourbé, immobilisé dans la neige, avec des chaînes, sur un sol meuble...), il peut s'avérer utile de neutraliser les systèmes **ESP / ASR** pour faire patiner les roues et retrouver de l'adhérence.

- Appuyez sur la commande **A**, le témoin **ESP / ASR** s'allume, accompagné d'un signal sonore et du message «**ESP / ASR** désactivé» sur l'afficheur multifonctions, les systèmes **ESP / ASR** ne sont plus actifs.
- Les systèmes **ESP / ASR** s'enclenchent à nouveau :
 - automatiquement à la prochaine mise du contact ou dès que le véhicule atteint **30 km/h**,
 - manuellement par une nouvelle pression sur la commande **A**.

Anomalie de fonctionnement

- Lorsqu'un dysfonctionnement des systèmes survient, le témoin **ESP / ASR** s'allume accompagné du témoin service, d'un signal sonore et du message «**ESP / ASR** hors service» sur l'afficheur multifonctions. Consultez le Réseau Citroën ou Peugeot pour vérification du système.

Aide au stationnement

- Lors d'une manœuvre en marche arrière, des capteurs de proximité situés dans le pare-chocs arrière vous informent, par un signal sonore de plus en plus rapide, de la présence d'un obstacle situé dans la zone de détection à l'arrière du véhicule.
- Néanmoins, les capteurs de proximité ne pourront pas détecter les obstacles situés juste sous le pare-chocs. Un objet tel qu'un piquet, une balise de chantier ou tout autre objet similaire peut être détecté au début de la manœuvre, mais peut ne plus l'être quand le véhicule arrive à proximité.

Zone de détection

- Au passage de la marche arrière, un signal sonore court vous avertit que le système est actif :
- lorsque le véhicule se rapproche de l'obstacle, le signal sonore devient de plus en plus rapide,
- Lorsque l'obstacle est à moins de **25 centimètres** environ de l'arrière du véhicule, le signal sonore devient continu.

Neutralisation

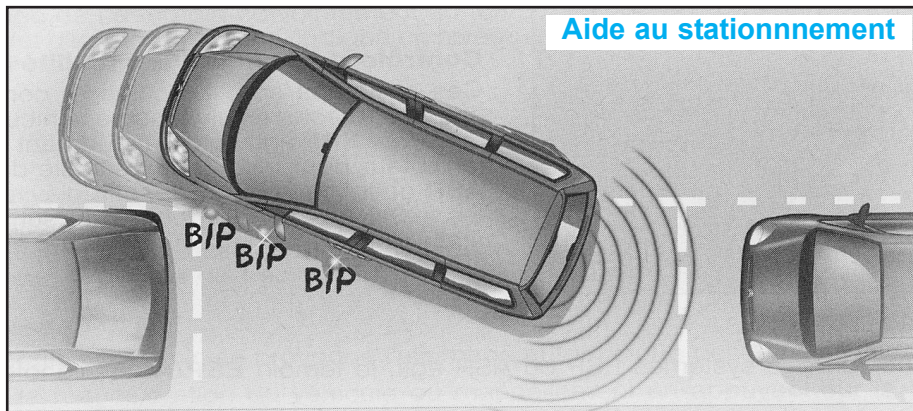
- Le passage du levier de vitesses au point mort neutralise le système.

Nota : le système est neutralisé automatiquement si une remorque est attelée au véhicule.

Nota : lorsque les capteurs situés sur le pare-chocs arrière sont obstrués (neige, gel, porte-vélo...), un signal sonore permanent retentit (bip). Dans ce cas, nettoyez les capteurs.

Attention : • au passage de la marche arrière, un signal sonore court suivi d'un signal sonore long indique un incident de fonctionnement.

- Consultez le Réseau Citroën ou le réseau peugeot.

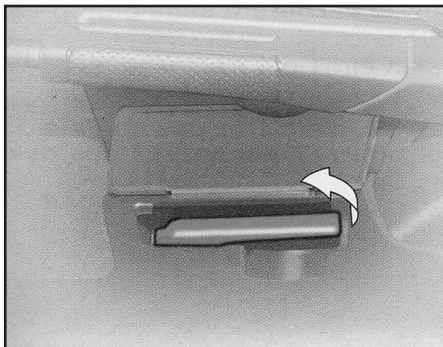


Entretien

Capot moteur

Ouverture

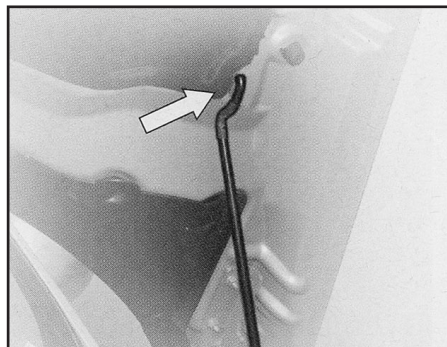
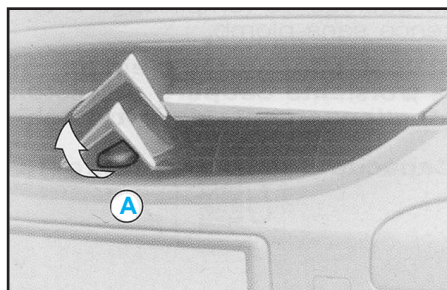
- Cette opération ne doit se faire que véhicule à l'arrêt.
- Soulevez le cache situé sur l'entrée de porte côté gauche et tirez la commande vers le haut.



Alerte capot ouvert

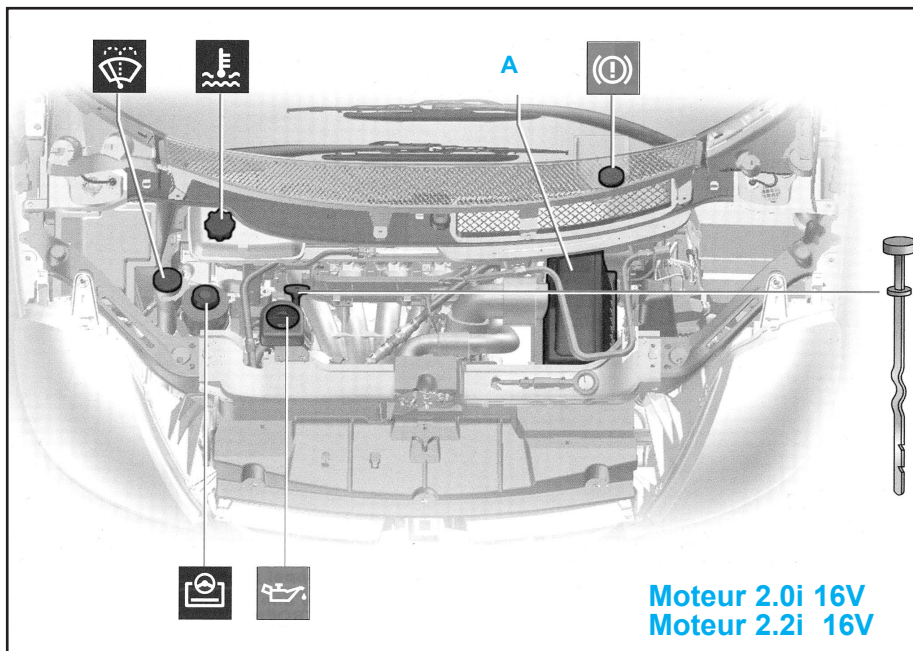
- Cette fonction est couplée avec l'option alarme.
- Moteur tournant ou véhicule roulant, lorsque le capot est mal fermé, vous êtes alerté par un dessin sur l'afficheur multifonctions accompagné d'un signal sonore.

- Manœuvrez la palette **A** située sous le bord et au centre du capot puis levez.
- Placez la béquille selon le schéma.
- Assurez-vous qu'elle soit bien en place.



Fermeture

- Remplacez la béquille dans son logement en appuyant.



Moteur 2.0i 16V
Moteur 2.2i 16V

- Abaissez le capot et lâchez-le en fin de course
- Vérifier le verrouillage du capot.

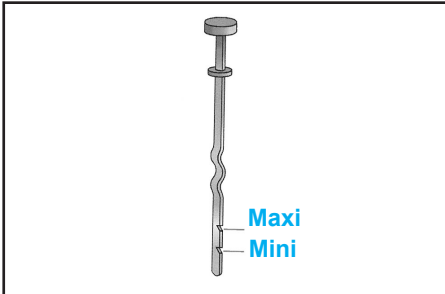
Vérifier les niveaux

Huile de direction assistée

- Pour une remise à niveau, il est nécessaire de s'adresser au Réseau Citroën ou Peugeot.

Huile moteur

- Contrôlez le niveau sur sol horizontal, moteur arrêté depuis dix minutes au moins.
- Sortez la jauge d'huile manuelle.
- Le niveau doit se situer entre les repères **MINI** et **MAXI** de la jauge.



Complément d'huile moteur

- Avant remplissage, sortez la jauge.
- Contrôlez le niveau après remplissage.
- Il ne doit jamais dépasser le maximum.
- Revissez le bouchon du carter avant de fermer le capot.

Radiateur - liquide de refroidissement

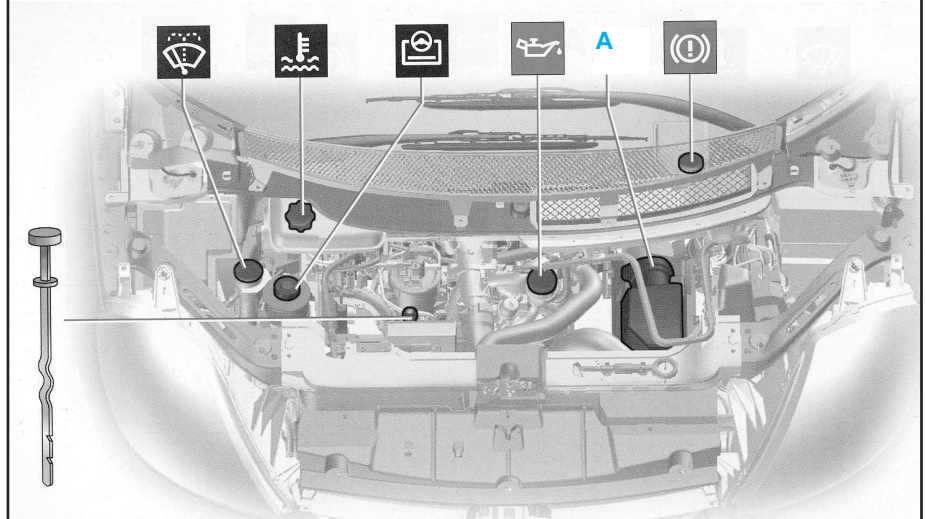


- Le contrôle de niveau et le complément de liquide doivent toujours être faits moteur froid.

Moteur chaud

- Retirez le cache de protection.
- Attendez quinze minutes ou que la température soit inférieure à **100 °C** et dévissez lentement le bouchon pour faire tomber la pression, en vous protégeant à l'aide d'un chiffon, par exemple.

Moteur 2.0 HDi 16V / Moteur 2.2 HDi 16V

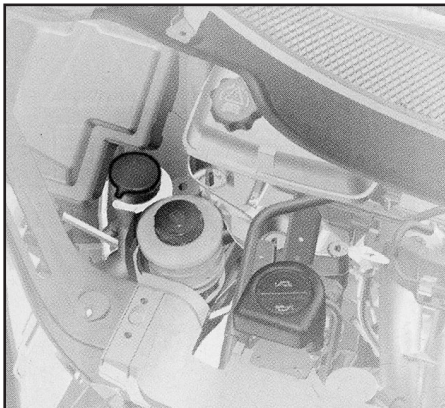


Complément de liquide de refroidissement

- Le niveau du liquide doit se situer entre les repères **MINI** et **MAXI** situés sur le vase d'expansion.
- Complétez le niveau. Si le complément est supérieur à 1 litre, faites vérifier le circuit de refroidissement par le Réseau Citroën ou Peugeot.
- Bien verrouiller le bouchon.

Nota : la nécessité de rajouter fréquemment du liquide indique une défaillance à faire contrôler au plus tôt.

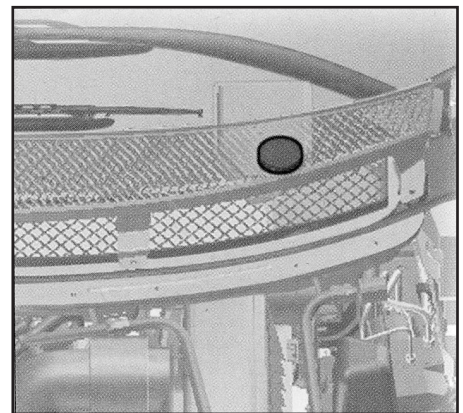
Liquide lave-vitres avant et arrière



- Pour une qualité optimale de nettoyage et pour votre sécurité, utilisez de préférence les produits homologués par le Réseau Citroën ou Peugeot.

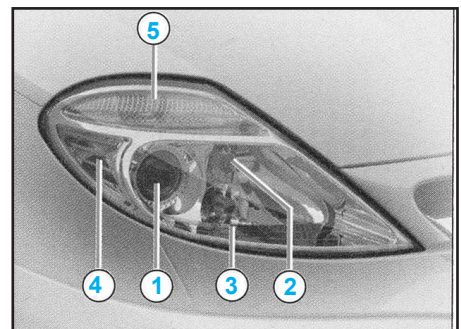
Réservoir du liquide de freins

- Vérifiez régulièrement le niveau.
- Le niveau du liquide doit se situer entre les repères **MINI** et **MAXI** situés sur le réservoir.
- Si le voyant s'allume en cours de route, arrêtez-vous immédiatement et faites appel au Réseau Citroën ou Peugeot.




Changement de lampes

Bloc optique avant



- 1 Feu de croisement
- 2 Feu de route
- 3 Projecteur antibrouillard
- 4 Feu de position
- 5 Feu indicateur de direction

Nota : un léger voile de buée peut apparaître sur la surface de la glace du projecteur, dans certaines conditions d'utilisation.

- Si le projecteur est muni de ce symbole , toute intervention sur le changement de la lampe de feux de croisement **Xénon D2R** est réservée au Réseau Citroën ou Peugeot (risque d'électrocution).

Feu de croisement

- Retirez en tournant d'un quart de tour le protecteur plastique.
- Débranchez le connecteur.
- Appuyez et dégagez les barrettes.
- Sortez la lampe.
- Lampe :
 - H7 pour les véhicules non équipés de lampes au Xénon,
 - Xénon D2R pour les véhicules équipés de lampes au Xénon.

Feu de route

- Retirez en tournant d'un quart de tour le protecteur plastique.
- Débranchez le connecteur.
- Appuyez et dégagez les barrettes.
- Sortez la lampe.
- Lampe : H1

Attention : • le changement d'une lampe halogène doit se faire projecteur éteint depuis quelques minutes (risque de brûlure grave). Ne touchez pas directement la lampe avec les doigts, utilisez des chiffons non pelucheux.

• Il est impératif de n'utiliser que des lampes de type anti U.V. afin de ne pas détériorer le projecteur.

Projecteur antibrouillard

- Retirez en tournant d'un quart de tour le protecteur plastique.
- Débranchez le connecteur.
- Appuyez et dégagez les barrettes.
- Sortez la lampe.
- Lampe : H1

Indicateur de direction avant

- Tournez d'un quart de tour le porte-lampe.
- Lampe : PY 21 W (ambre).

Feu de position

- Tournez d'un quart de tour le porte-lampe et tirez.
- Lampe : W 5 W.

Rappel latéral d'indicateur de direction

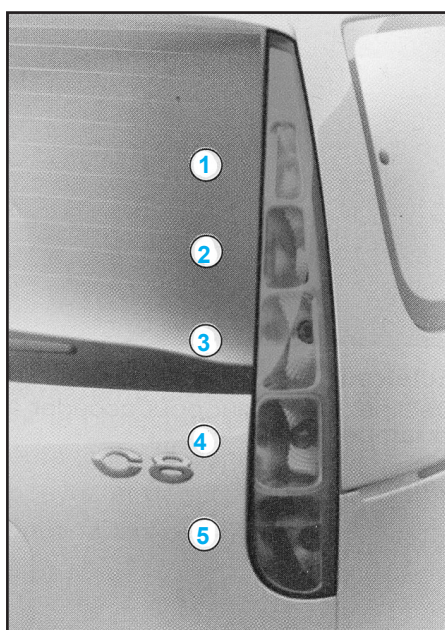
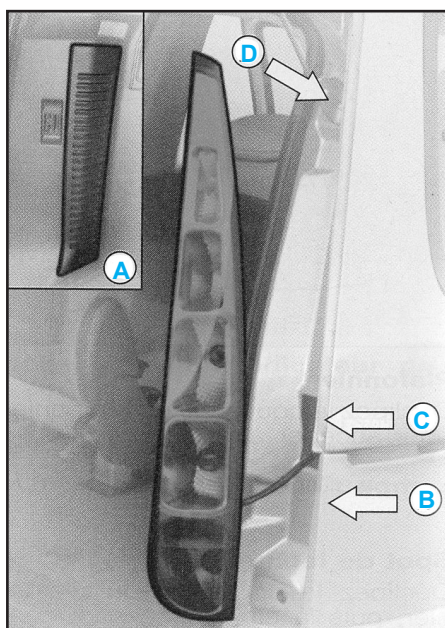
- Poussez le boîtier vers l'arrière pour le décliper et tirez vers vous.
- Tournez d'un quart de tour le porte-lampe.
- Lampe : WY 5 W.

Bloc optique arrière

- Repérez la lampe défaillante.

Démontage

- De l'intérieur, retirez le cache d'accès A, déposez les vis B et C puis de l'extérieur, déposez la vis D.
- Tournez d'un quart de tour le porte-lampes et tirez.
- Effectuez les opérations en sens inverse pour la remise en place.



Lampes :

- 1 Feu de direction : P 21 W.
- 2 Feu de position : P 21 W.
- 3 Feu de stop et de position : P 21 W/5 W.
- 4 Feu de recul : P 21 W.
- 5 Feu antibrouillard : P 21 W

3^e Feu de stop

- Déposez la garniture supérieure du volet arrière en la dépliant puis dégagez le porte-lampes.
- Lampe : W 5 W (5 Lampes).

Plaqué minéralogique

- Déclipsez le couvercle transparent puis tirez le porte-lampes.
- Lampe : W 5 W.
- A la fin de chaque opération, vérifiez le bon fonctionnement des feux.

Batterie

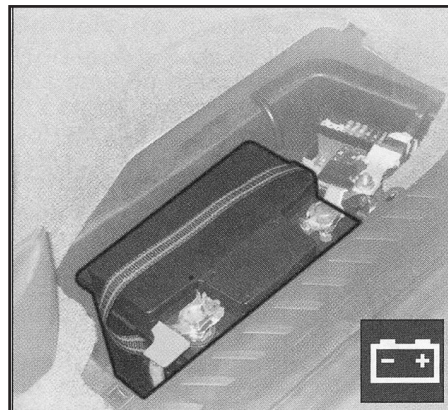
Accès à la batterie

- Déclipsez le couvercle, situé sous le plancher du siège avant droit, pour y accéder.

Mise en route du moteur après débranchement et rebranchement de la batterie

- Tournez la clé de contact.
- Attendez environ une minute avant de solliciter le démarreur afin de permettre la réinitialisation des systèmes électroniques. Il pourra être nécessaire de rentrer le code de l'autoradio.
- Après débranchement prolongé de la batterie, il peut être nécessaire de réinitialiser les fonctions suivantes :
 - l'antipincement et le séquentiel des lèves-vitres,
 - l'antipincement du toit ouvrant,
 - les paramètres de l'affichage multifonctions (date, heure, langue, unité de distance et de température),
 - la vitesse de l'alerte de survitesse,
 - les stations de l'autoradio,
 - la réception de la navigation.

Attention : lors du débranchement de la batterie, vérifiez que le lecteur de navigation a fini son enregistrement d'informations à la coupure du contact : témoin éteint.



Changer un fusible

Boîtiers de fusibles

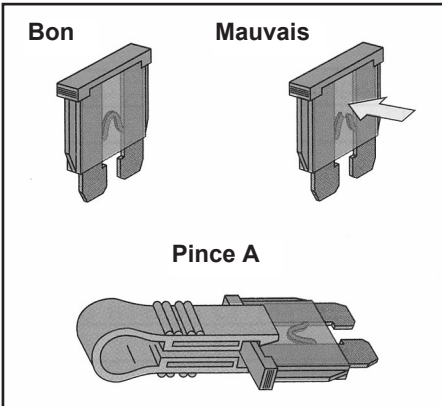
- Trois boîtiers de fusibles sont placés sous la planche de bord, dans le compartiment batterie et le compartiment moteur.

Remplacement d'un fusible

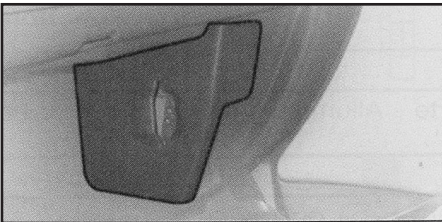
- Avant de remplacer un fusible, il est nécessaire de connaître la cause de l'incident et d'y avoir remédié. Les numéros des fusibles sont indiqués sur la boîte à fusibles.

Remplacez le fusible usagé par un fusible de même ampérage (même couleur)

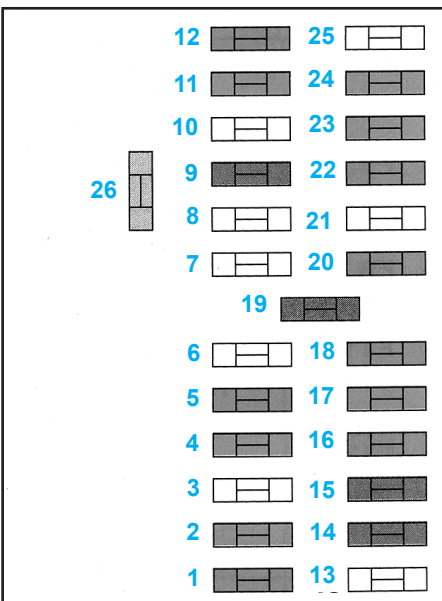
- Utilisez la pince spéciale **A** placée sur la trappe proche des boîtiers de fusibles, elle contient également les fusibles de rechange.



Fusibles sous la planche de bord



- Pour accéder aux fusibles sous la planche de bord :
- ouvrez la boîte à gants inférieure passager,
- tournez la vis d'un quart de tour à l'aide d'une pièce de monnaie,
- tirez la poignée pour ouvrir le couvercle et accéder aux fusibles.



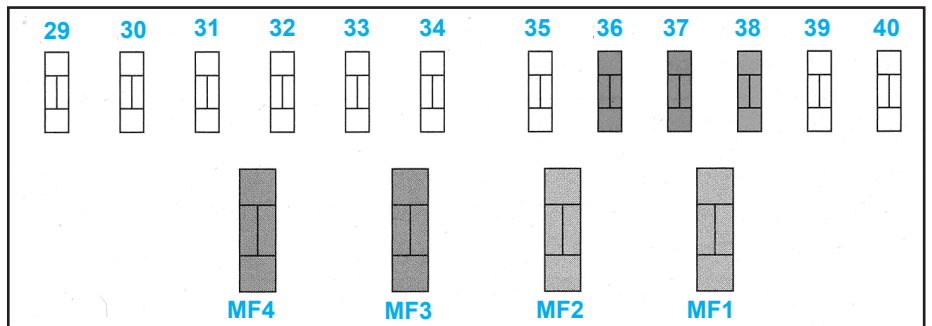
Fusibles compartiment batterie

Boîtier de fusibles

- Déclipez le couvercle, situé sous le plancher du siège avant droit, pour y accéder.

Fusibles sous planche de bord

Repère	Ampérage	Fonctions
F1	10 A	Feu antibrouillard
F2	15 A	Essuie-vitre arrière
F3	-	Libre
F4	15 A	Boîtier de Servitude Intelligent
F5	10 A	Feu stop gauche
F6	-	Libre
F7	20 A	Lecteur de carte - Allume-cigares - Éclairage boîte à gants - Rétroviseur électrochrome
F8	-	Libre
F9	30 A	Lève-vitres avant - Toit ouvrant
F10	20 A	Prise diagnostic + Caravane
F11	15 A	Alarme - Autoradio - Afficheur - Commande sous volant -
F12	10 A	Filtre à particules Diesel Feu de position arrière droit - Feu de position avant droit - Éclairage plaque minéralogique - Eclairage façade air conditionné - Plafonniers
F13	-	Libre
F14	30 A	Verrouillage centralisé portes et hayon - Super-condamnation
F15	30 A	Lève-vitres arrière
F16	5 A	Calculateur airbag
F17	15 A	Feu de stop droit - 3e feu stop
F18	10 A	Prise diagnostic - Contacteur pédales de frein et d'embrayage
F19	SHUNT	-
F20	10 A	Autoradio
F21	-	Libre
F22	10 A	Feu de position arrière gauche - Feu de position avant gauche
F23	15 A	Sirène alarme - Boîte de vitesses automatique
F24	15 A	Aide au stationnement
F25	-	Libre
F26	40 A	Commande lunette arrière chauffante



Repère	Ampérage	Fonctions
MF1	40 A	Porte latérale coulissante électrique droite
MF2	40 A	Porte latérale coulissante électrique gauche
MF3	30 A	Amplificateur Hi-Fi
MF4	30 A	Libre / Chauffage additionnel

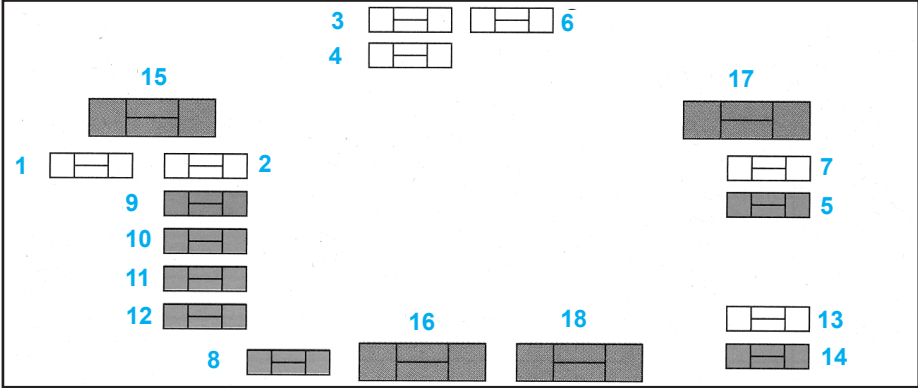


- L'intervention sur les **MAXI** fusibles de protections supplémentaires, situés dans les boîtiers, est réservée au Réseau Citroën ou Peugeot.

Fusibles sous-capot moteur

Repère	Ampérage	Fonctions
F29	-	Libre
F30	-	Libre
F31	-	Libre
F32	25 A	Réglage siège conducteur
F33	25 A	Réglage siège passager
F34	20 A	Toit ouvrant 3 ^e rangée
F35	20 A	Toit ouvrant 2 ^e rangée

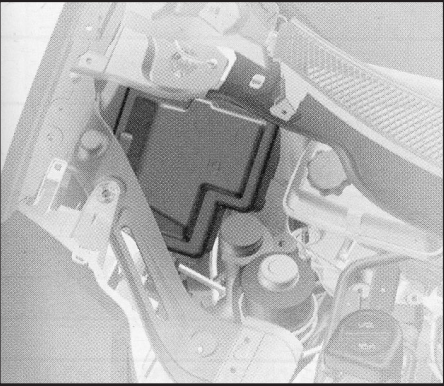
Repère	Ampérage	Fonctions
F36	10 A	Siège chauffant avant droit
F37	10 A	Siège chauffant avant gauche
F38	15 A	Sécurité enfants électrique
F39	20 A	Prise accessoires 12V 3e rangée
F40	20 A	Prise accessoires 12V 2e rangée



Repère	Ampérage	Fonctions
MF1	50 A	Groupe motoventilateur (grande vitesse)
MF2	50 A	Calculateur ABS - Calculateur ESP
MF3	30 A	Libre / Electrovanne ESP / ABS / Chauffage additionnel
MF4	60 A	Boîtier de Servitude Intelligent
MF5	70 A	Boîtier de Servitude Intelligent
MF6	30 A	Groupe motoventilateur (petite vitesse)
MF7	40 A	Antidémarrage
MF8	50 A	Pulseur air conditionné

Repère	Ampérage	Fonctions
F1	10 A	Contacteur feux de recul de boîte de vitesses manuelle - Projecteurs au xénon - Groupe motoventilateur (commande) - Niveau de liquide de refroidissement moteur - Préchauffage diesel - Capteur de vitesse / Débitmètre d'air (Diesel)
F2	15 A	Pompe de carburant - Electrovanne EGR / Régulation pression Turbo (Diesel)
F3	10 A	Calculateur ABS / Calculateur ESP
F4	10 A	Boîtier de Servitude Intelligent (+ Après contact)
F5	10 A	Filtre à particules Diesel
F6	15 A	Projecteurs antibrouillard
F7	20 A	Lave-projecteurs
F8	20 A	Alimentation par Boîtier de Servitude Moteur - Groupe motoventilateur (commande) - Electrovanne régulation haute pression gazole - Electrovanne recyclage gaz d'échappement
F9	15 A	Feu de croisement gauche - Correcteur de site
F10	15 A	Feu de croisement droit
F11	10 A	Feu de route gauche
F12	10 A	Feu de route droit
F13	15 A	Avertisseur sonore
F14	10 A	Lave-vitres
F15	30 A	Sonde à oxygène - Injection électronique - Bobine allumage - Electrovanne canister - Electrovanne distribution - Electrovanne recyclage gaz d'échappement - Electrovanne pompe injection
F16	30 A	Pompe à air
F17	30 A	Essuie-vitre avant
F18	40 A	Pulseurs additionnels

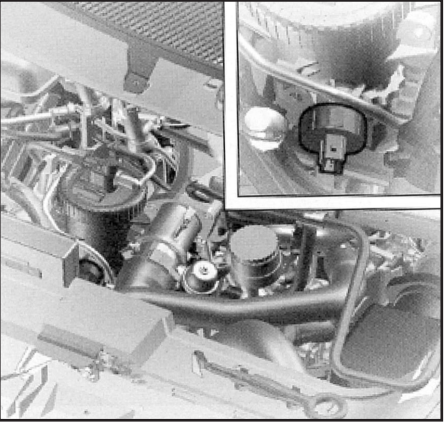
Boîtier de fusibles



- Pour accéder au boîtier situé dans le compartiment moteur, déclipsez le couvercle.
- Après intervention, refermez très soigneusement le couvercle.

Matériel injection Diesel

Purge de l'eau contenue dans le filtre



- Purgez régulièrement (à chaque vidange moteur).
- Pour évacuer l'eau, desserrez la vis de purge ou la sonde de détection d'eau dans le gazole, située à la base du filtre.
- Opérez jusqu'à l'écoulement complet de l'eau.
- Puis resserrez la vis de purge ou la sonde de détection d'eau.