

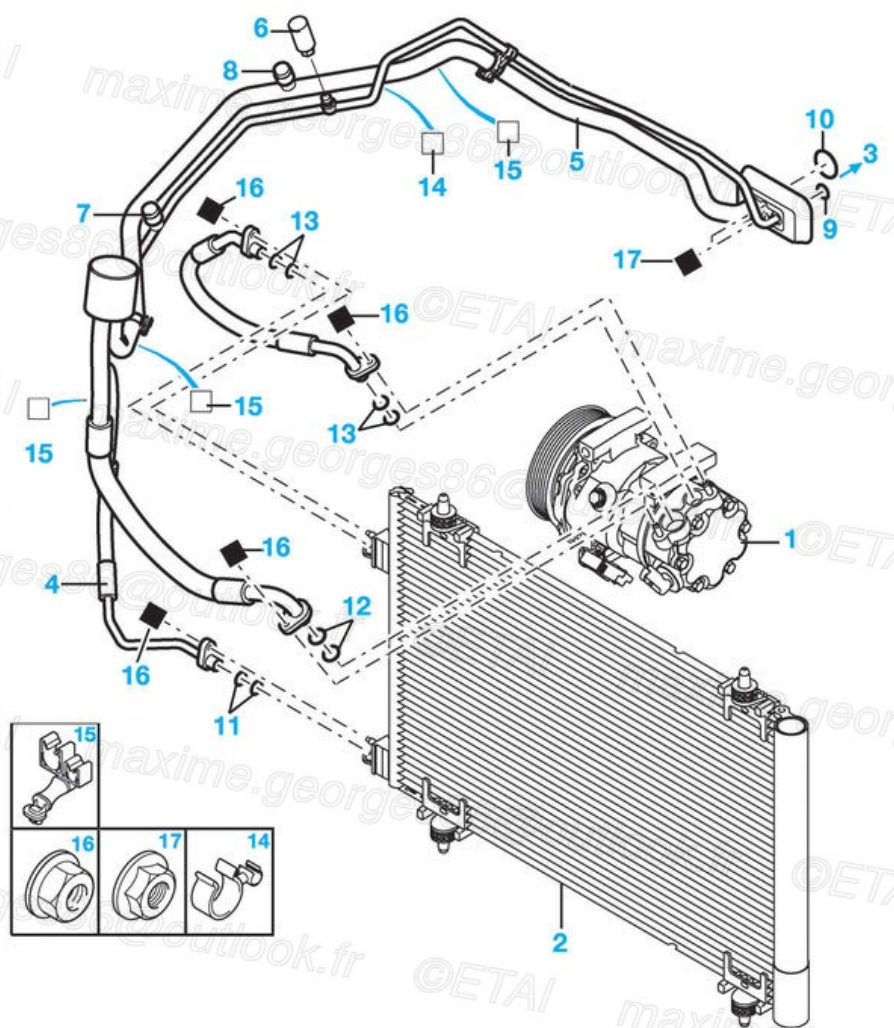
Données techniques >

Descriptif et caractéristiques

Le système de climatisation qui équipe la 307, se décline en deux versions :

- Une climatisation à commande manuelle (non régulée).
- Une climatisation à gestion automatique et bi-zone.

(/?p=4&sp=0&id_ouvrage=1193)
L'activation de la climatisation est réalisée par l'utilisateur via un tableau de commande. Cette action engendre la mise en fonction du compresseur par le calculateur habitacle qui informe le boîtier fusibles moteur afin de commander un relais de puissance. Le calculateur habitacle est en mesure d'interdire le fonctionnement du compresseur en fonction des informations reçus par le calculateur de gestion moteur et du calculateur de climatisation.



Circuit de climatisation

Légende :

1. Compresseur
2. Condenseur
3. vers le détendeur

4. Canalisations haute pression
5. Canalisation basse pression
6. Pressostat
7. Valve haute pression
8. Valve basse pression
9. Joint torique (Ø intérieur : 7,92 mm)

10. Joint torique (Ø intérieur : 16,4 mm)
11. Joint torique (Ø intérieur : 7,65 mm)
12. Joint torique (Ø intérieur : 17,17 mm)
13. Joint torique (Ø intérieur : 10,82 mm)

- 14 et 15. Agrafes
16. Écrou avec rondelle 6x100-6,25-10 (serrer à 0,7 daN.m)
17. Écrou à embase 6x100-8-13 (serrer à 0,7 daN.m)



Bloc chauffage-climatisation et commande

Légende :

A. Climatisation automatique

B. Climatisation manuelle

1. Bloc chauffage-climatisation
2. Motoventilateur
3. Résistance de chauffage additionnel (uniquement sur motorisation Diesel)

4. Filtre d'habitacle

5. Couvercle
6. Conduit d'entrée d'air

7. Boîtier d'entrée d'air
8. Motoréducteurs

- 9. Module
- 10. Résistance
- 11. Sonde évaporateur
- 12. Sonde de température d'air
- 13. Capteur d'ensoleillement
- 14. Radiateur de chauffage
- 15. Conduits de radiateur
- 16. Durits d'eau
- 17. Détendeur
- 18. Tuyau d'écoulement d'eau
- 19. Bague
- 20. Panneau de commande
- 21. Câbles.

Méthodes de réparation >

Dépose-repose du filtre d'habitacle

Le filtre d'habitacle est situé dans le compartiment moteur, côté droit derrière le pare-chaaleur de tablier.

Suivant la motorisation, l'accessibilité au filtre d'habitacle est des plus restreinte. Afin de faciliter sa dépose et repose, il est conseillé de procéder à la dépose des bras d'essuie-glace de pare-brise, de la grille d'auvent et de sa traverse.

Dépose

- Soulever les pions centraux (1) puis retirer les agrafes (2) (**Fig.1**)
(/media/CLIM/CLIM8/CLIM8_13_008X.jpg).



Fig.1

- Abaisser l'insonorisant, puis le déposer en le retirant de ses attaches (3) (une de chaque côté du couvercle de filtre à air d'habitacle).
- Accéder au filtre en tirant sur la poignée (4) du couvercle (**Fig.2**)
(/media/CLIM/CLIM8/CLIM8_13_009X.jpg).



Fig.2

- Déposer le filtre d'habitacle (**Fig.3**)
(/media/CLIM/CLIM8/CLIM8_13_010X.jpg).



Fig.3

Repose

Pour la repose, procéder dans l'ordre inverse de la dépose, en veillant à ce que le logement du filtre d'habitacle soit propre et en positionnant le filtre avec sa flèche (**5**) orientée vers le bas et l'indication haut/bas (**6**) lisible à l'endroit (**Fig.3** (/media/CLIM/CLIM8/CLIM8_13_010X.jpg)).

Dépose-repose du radiateur de chauffage

Dépose

- Débrancher la batterie.
- Déposer la sonde d'évaporateur.
- Déposer la garniture (**1**) sous la planche de bord (**Fig.1**)
(/media/CLIM/CLIM8/CLIM8_13_038X.jpg).



Fig.1

- Déposer les fixations (**2**) puis la garniture (**3**) de console.
- Déposer la garniture (**4**) en la déclipppant vers le bas.

Moteur TU5JP4

- Déposer le conduit d'air(**5**) (**Fig.2**)
(/media/CLIM/CLIM8/CLIM8_13_039X.jpg).



Fig.2

Tous types

- Mettre en place les pince-durits (**Out.G**) sur les durits de radiateur de chauffage (**6**) au niveau du tablier (**Fig.3**)
(/media/CLIM/CLIM8/CLIM8_13_040X.jpg).



Fig.3

- Déposer les fixations (7) et (8) (**(Fig.4)** (/media/CLIM/CLIM8/CLIM8_13_041X.jpg).



Fig.4

- Placer un récipient sous les raccords du radiateur de chauffage.
- Sortir le radiateur (9) comme indiqué en (A), en écartant les pattes (10) puis le déposer.

En sortant le radiateur de son logement, les tuyaux d'entrée et de sortie d'eau vont naturellement se désaccoupler.

Repose

Reposer les différents organes en procédant dans l'ordre inverse des opérations de dépose en respectant les points suivants :

- Engager partiellement le radiateur dans son logement.
- Accoupler les tuyaux (11) d'entrée et de sortie d'eau puis positionner le radiateur (9) au fond de son logement (**(Fig.5)** (/media/CLIM/CLIM8/CLIM8_13_042X.jpg).



Fig.5

- Poursuivre la repose des différents organes en procédant dans l'ordre inverse des opérations de dépose.
- Effectuer une mise à niveau et une purge du circuit de refroidissement .
- Réaliser les opérations de réinitialisations à effectuer après un rebranchement de la batterie.
- Vérifier le fonctionnement.

Dépose-repose du motoventilateur d'habitacle

Dépose

- Déposer la garniture (1) sous la planche de bord (**Fig.1**)
(/media/CLIM/CLIM8/CLIM8_13_038X.jpg).



Fig.1

- Déposer les fixations (2) puis la garniture (3) de console.
- Déposer la garniture (4) en la déclipant vers le bas.
- Déposer le clip de sécurité (5) bloquant la vis (6) (**Fig.2**)
(/media/CLIM/CLIM8/CLIM8_13_043X.jpg).

Verrouiller l'antivol de direction, roues droites. Ne le déverrouiller qu'après repose de la vis (6) .



Fig.2

- Déposer la vis (6).
- Basculer la rotule (7) comme indiqué en (A) pour la désaccoupler.
- Suivant l'équipement, débrancher les connecteurs (8) (**Fig.3**)
(/media/CLIM/CLIM8/CLIM8_13_044X.jpg).



Fig.3

- Déclipper le connecteur (9) de la planche de bord.
- Déverrouiller le motoventilateur (10) en le tournant dans le sens des aiguilles d'une montre.
- Tirer sur le motoventilateur (10) afin de le dégager (**Fig.4**)
(/media/CLIM/CLIM8/CLIM8_13_045X.jpg).



Fig.4

- Déposer le motoventilateur (10).

Repose

Pour la repose, procéder dans le sens inverse des opérations de dépose puis contrôler le fonctionnement du motoventilateur.

Dépose-repose des résistances de motoventilateur d'habitacle (Climatisation manuelle)

Dépose

- Déposer la garniture (1) sous la planche de bord (**Fig.1**) (/media/CLIM/CLIM8/CLIM8_13_038X.jpg).



Fig.1

- Déposer les fixations (2) puis la garniture (3) de console.
- Déposer la garniture (4) en la déclippant vers le bas.
- Débrancher le connecteur électrique puis déposer la résistance (5) (**Fig.2**) (/media/CLIM/CLIM8/CLIM8_13_053X.jpg).



Fig.2

Repose

Pour la repose, procéder dans l'ordre inverse de la dépose puis vérifier le fonctionnement électrique du motoventilateur.

Dépose-repose du calculateur du motoventilateur d'habitacle (Avec climatisation automatique)

Dépose

- Déposer la garniture (1) sous la planche de bord (**Fig.1**) (/media/CLIM/CLIM8/CLIM8_13_038X.jpg).



Fig.1

- Déposer les fixations (2) puis la garniture (3) de console.
- Déposer la garniture (4) en la déclippant vers le bas.
- Débrancher le connecteur électrique puis déposer le module (5) (**Fig.2**) (/media/CLIM/CLIM8/CLIM8_13_054X.jpg).



Fig.2

Repose

Pour la repose, procéder dans l'ordre inverse de la repose puis vérifier le fonctionnement électrique du motoventilateur.

Dépose-repose du panneau de commande

Dépose

- Déposer l'autoradio .
- Suivant équipement, déposer le chargeur CD ou le boîtier ISO.
- Déposer le cendrier.

- Déposer les 2 fixations (1) (**Fig.1**)
(/media/CLIM/CLIM8/CLIM8_13_065X.jpg).



Fig.1

- Déposer la garniture caoutchouc (2) du vide-poches central inférieur.
- Déclipper le soufflet (3) de levier de vitesses (**Fig.2**)
(/media/CLIM/CLIM8/CLIM8_13_066X.jpg)..



Fig.2

- Déclipper puis déposer la façade centrale (4) (**Fig.3**)
(/media/CLIM/CLIM8/CLIM8_13_067X.jpg).



Fig.3

- Faire passer le soufflet du levier de vitesses à travers la façade (4), en prenant soin de ne pas détériorer le soufflet.
- Déposer la façade centrale (4).

- Dégager le boîtier cendrier après avoir désolidariser l'éclaireur.

- Déposer les fixations (5) du panneau de commande climatiseur (6) (**Fig.4**) (/media/CLIM/CLIM8/CLIM8_13_068X.jpg).



Fig.4

- Déclipper le panneau de commande climatiseur (6) en (a) puis le basculer vers l'intérieur de la planche de bord.

Climatisation manuelle

- Débrancher les connecteurs électriques (7), (8) et (9) (**Fig.5**)
(/media/CLIM/CLIM8/CLIM8_13_069X.jpg).



Fig.5

- Déposer les agrafes (10).
- Désaccoupler les câbles (11).

Climatisation automatique

- Débrancher les connecteurs électriques (12), (13) et (14) (**Fig.6**)
(/media/CLIM/CLIM8/CLIM8_13_070X.jpg).



Fig.6

Tous types

- Déposer la panneau de commande climatiseur.

Repose

Pour la repose, procéder dans l'ordre inverse de la repose puis vérifier le fonctionnement électrique et mécanique.

Schémas électriques >



Chauffage-Ventilation

Légende :

1320. Calculateur de gestion moteur

8025. Façade climatiseur

8046. Résistance vitesse pulseur

8049. Résistance pulseur climatisation additionnelle

8050. Moteur pulseur

8070. Motoréducteur volet entrée d'air

BB00. Batterie

BCP3. Boîtier de commutation protection 3 relais

BSI1. Boîtier de servitude intelligent

CA00. Contacteur à clé

PSF1. Platine servitude-boîte fusibles (compartiment moteur)